



Федеральное государственное бюджетное образовательное  
учреждение высшего образования  
«Московский авиационный институт  
(национальный исследовательский университет)»

Положение о государственной итоговой  
аттестации выпускников

МАИ-021-СМК-ПОЛ-001

УТВЕРЖДАЮ

И.о. ректора МАИ

В.А.Шевцов

«10» мая 2016 г.



## ПОЛОЖЕНИЕ

о государственной итоговой аттестации выпускников

Московского авиационного института

(национального исследовательского университета)

Утверждено на заседании

Ученого совета МАИ

протокол №5

« 28 » апреля 2016 г.

Москва 2016 г.

	Должность	Фамилия/ Подпись	Дата
Разработал	Инженер отдела баз данных, статистических форм отчётности	Борн О.В.	10.05.2016
Проверил	Заведующая КДП ИНЖЭКИН	Савилова Н.В.	10.05.2016
Проверил	Начальник отдела качества, стандартизации и сертификации	Мирошниченко П.В.	10.05.2016
Проверил	Начальник управления поддержки и мониторинга электронного обучения	Ухов П.А.	10.05.2016
Согласовал	Начальник учебного управления	Слесарев А.В.	10.05.2016
Версия: 1.0	Без подписи документ действителен 8 часов после распечатки. Дата и время распечатки: 10.05.2016, 11:52		КЭ: <u>1</u> УЭ № <u>      </u>



Федеральное государственное бюджетное образовательное  
учреждение высшего образования  
«Московский авиационный институт  
(национальный исследовательский университет)»

**Положение о государственной итоговой аттестации выпускников**

**МАИ-021-СМК-ПОЛ-001**

## **Оглавление**

1 Назначение и область применения.....	3
2 Нормативные ссылки .....	3
3 Термины и сокращения.....	4
4 Общие положения о ГИА .....	5
5 Государственные экзаменационные комиссии .....	6
6 Государственный экзамен .....	8
8 Руководство и темы выпускных квалификационных работ и оформление задания на выполнение ВКР. ....	11
9 Подготовка пояснительной записки выпускной квалификационной работы .....	13
10 Подготовка к заседанию государственной экзаменационной комиссии .....	15
11 Защита выпускной квалификационной работы .....	17
12 Апелляционная комиссия.....	20
13 Особенности проведения ГИА для обучающихся из числа лиц с ограниченными возможностями здоровья. ....	21
14 Порядок пересмотра положения.....	23
15 Графическое описание.....	24
16 Приложения .....	26



## **1 Назначение и область применения**

Настоящее «Положение о государственной итоговой аттестации выпускников МАИ» (далее – Положение) устанавливает общие требования к выпускной квалификационной работе (далее – ВКР) по образовательным программам высшего образования – программам бакалавриата, программам специалитета и программам магистратуры. Положение устанавливает процедуру организации и порядок проведения государственной итоговой аттестации (далее – ГИА) в Московском авиационном институте (национальном исследовательском университете) (МАИ).

Настоящее Положение является документом системы менеджмента качества Московского авиационного института (национального исследовательского университета) (далее – МАИ).

Требования Положения распространяются на деканов факультетов, директоров институтов и филиалов, заведующих кафедрами, на которых реализуются направления подготовки бакалавров, специалистов и магистров; руководителей, рецензентов и консультантов ВКР бакалавров, специалистов и магистров; членов Государственных экзаменационных комиссий (далее – ГЭК), секретарей ГЭК и других работников МАИ, участвующих в подготовке и проведении ГИА студентов МАИ всех форм обучения.

## **2 Нормативные ссылки**

Настоящее Положение разработано в соответствии с действующими нормативными документами:

2.1. Федеральный Закон от 29.12.2012 № 273-ФЗ «Об образовании в Российской Федерации».

2.2. Приказ Минобрнауки Российской Федерации от 29 июня 2015 г. №636 «Об утверждении порядка проведения государственной итоговой аттестации по образовательным программам высшего образования – программам бакалавриата, программам специалитета и программам магистратуры».

2.3. Приказ Минобрнауки Российской Федерации от 19 декабря 2013 г. №1367 «Об утверждении Порядка организации и осуществления образовательной деятельности по образовательным программам высшего образования – программам бакалавриата, программам специалитета, программам магистратуры».

2.4. Государственные образовательные стандарты (ГОС), федеральные государственные образовательные стандарты (ФГОС) и собственно устанавливаемые образовательные стандарты (СУОС) высшего образования по направлениям подготовки бакалавриат, специалитет и магистратура.

2.5. Устав федерального государственного бюджетного образовательного учреждения высшего образования Московский авиационный институт (национальный исследовательский университет).



2.6. Приказ Минобрнауки Российской Федерации от 12 сентября 2013 г. № 1061 «Об утверждении перечней специальностей и направлений подготовки высшего образования».

2.7. ГОСТ ISO 9001-2011 «Системы менеджмента качества. Требования».

2.8. ГОСТ 2.105-95 Единая система конструкторской документации. Общие требования к текстовым документам.

2.9. ГОСТ 2.106-96 Единая система конструкторской документации. Текстовые документы.

2.10. ГОСТ 2.109-73 Единая система конструкторской документации. Основные требования к чертежам.

2.11. ГОСТ 7.32-2001 Система стандартов по информации, библиотечному и издательскому делу. Отчет о научно-исследовательской работе. Структура и правила оформления.

2.12. ГОСТ Р 7.0.5-2008 Система стандартов по информации, библиотечному и издательскому делу. Библиографическая ссылка. Общие требования и правила составления.

### 3 Термины и сокращения

<b>АК</b>	– апелляционная комиссия;
<b>БДиСФО</b>	– отдел баз данных и статистических форм отчётности;
<b>ВО</b>	– высшее образование;
<b>ВКР</b>	– выпускная квалификационная работа;
<b>ВКРБ</b>	– выпускная квалификационная работа бакалавра;
<b>ВКРС</b>	– выпускная квалификационная работа специалиста;
<b>ВКРМ</b>	– выпускная квалификационная работа магистра;
<b>ГОС</b>	– государственный образовательный стандарт;
<b>ГЭ</b>	– государственный экзамен;
<b>ГАИ</b>	– государственные аттестационные испытания;
<b>ГИА</b>	– государственная итоговая аттестация;
<b>ГЭК</b>	– государственная экзаменационная комиссия;
<b>КДП</b>	– кабинет дипломного проектирования;
<b>МАИ</b>	– Московский авиационный институт (национальный исследовательский университет);
<b>ООП</b>	– основная образовательная программа;
<b>ПЗ</b>	– пояснительная записка;
<b>СУОС</b>	– самостоятельно устанавливаемый образовательный стандарт;
<b>ФГОС</b>	– федеральный государственный образовательный стандарт.



#### 4 Общие положения о ГИА

4.1. Положение устанавливает процедуру организации и проведения государственной итоговой аттестации обучающихся. ГИА является завершающим этапом освоения ООП. Положение определяет формы ГИА, требования к использованию средств обучения и средств связи при проведении ГИА, требования, предъявляемые к лицам, привлекаемым к проведению ГИА, порядок подачи и рассмотрения апелляций, изменения и (или) аннулирования результатов ГИА, а также особенности проведения ГИА для обучающихся из числа лиц с ограниченными возможностями здоровья.

4.2. Целью ГИА является установление уровня подготовленности обучающегося, освоившего ООП, к выполнению профессиональных задач и соответствия его подготовки требованиям ГОС, ФГОС ВО или СУОС, разработанного и утвержденного МАИ, как национальным исследовательским университетом (далее – образовательный стандарт), и основной образовательной программы ВО по направлению подготовки или специальности ВО, разработанной на основе образовательного стандарта.

4.3. ГИА осуществляют ГЭК, организуемые в университете по специальностям, направлениям подготовки бакалавров и магистров.

4.4. ГИА проводится в сроки, определяемые МАИ. В соответствии с утвержденными учебными планами.

4.5. К ГИА приказом по университету допускаются лица, успешно завершившие освоение ООП по профилю, магистерской программе или специализации направления подготовки ВО.

4.6. ГИА проходит в форме государственных аттестационных испытаний (ГАИ), которые включают:

- государственный экзамен (ГЭ), включая подготовку к сдаче и сдачу ГЭ;
- защиту ВКР, включая подготовку к процедуре защиты и процедуру защиты ВКР.

Состав ГАИ отражается в учебном плане (графике) профиля, магистерской программы или специализации, реализуемом в МАИ.

4.7. Результаты ГАИ определяются оценками «отлично», «хорошо» «удовлетворительно» и «неудовлетворительно». Оценки «отлично», «хорошо» «удовлетворительно» означают успешное прохождение ГАИ.

4.8. ВКР выполняют в формах, соответствующих ступеням ВО:

- для квалификации (степени) бакалавр – выпускная квалификационная работа бакалавра (ВКРБ);
- для квалификации (степени) магистр – выпускная квалификационная работа магистра (магистерская диссертация) (ВКРМ);
- для обучающихся по специальности ВО – выпускная квалификационная работа специалиста в форме дипломной работы или дипломного проекта (ВКРС).





4.9. Программы ГИА, включая программы ГЭ и (или) требования к ВКР и порядку их выполнения, критерии оценки результатов сдачи ГЭ и (или) защиты ВКР разрабатываются выпускающими кафедрами. Утвержденные программы ГИА, а также порядок подачи и рассмотрения апелляций доводятся до сведения обучающихся не позднее, чем за 6 месяцев до начала ГИА.

4.10. ГЭ, при его наличии в учебном плане, должен предварять защиту ВКР. Допуск к защите ВКР возможен только при положительном итоге ГЭ.

4.11. При условии успешного прохождения ГИА студенту присваивают предусмотренную образовательным стандартом квалификацию (степень) и выдают документ об образовании установленного образца.

4.12. В случаях, когда ООП предусмотрено входе проведения ГИА обязательное или возможное обращение к сведениям, составляющим государственную тайну, все положения настоящего Положения должны реализовываться с учетом Закона Российской Федерации от 21 июля 1993г. №5485-1 «О государственной тайне» с изменениями и дополнениями, действующим и на момент проведения ГИА.

4.13. Обучающимся и лицам, привлекаемым к ГИА, во время ее проведения запрещается иметь при себе и использовать средства связи и электронные устройства, за исключением случаев, когда это необходимо для демонстрации в процессе презентации ВКР.

4.14. Лица, осваивающие образовательную программу в форме самообразования либо обучавшиеся по не имеющей государственной аккредитации образовательной программе ВО, вправе пройти экстерном ГИА в организации по имеющей государственную аккредитацию образовательной программе. В этом случае следует руководствоваться соответствующими нормативными документами.

4.15. Не допускается взимание платы с обучающихся за прохождение ГИА.

## **5 Государственные экзаменационные комиссии**

5.1. Общий порядок создания ГЭК, их задачи и основы функционирования определены в п.2.2.

5.2. Основными задачами ГЭК при проведении ГИА являются:

- определение соответствия подготовки выпускника требованиям образовательного стандарта и определение уровня его подготовки;
- принятие решения о присвоении квалификации (степени) по результатам ГИА и выдаче выпускнику соответствующего диплома установленного образца о ВО;
- разработка рекомендаций, направленных на совершенствование подготовки специалистов с высшим образованием по ООП ВО, на основании результатов работы ГЭК.

5.3. Не позднее первого ноября (предшествующего году проведения ГИА) в отдел БДиСФО учебного управления, КДП факультетов (кафедры институтов)



подают сведения на председателей ГЭК (см. Приложение 1 – Состав председателей ГЭК, Приложение 2 – Характеристика председателя, Приложение 3 – Разрешение с места работы) и заместителей председателей ГЭК (см. Приложение 4 – Состав заместителей председателей ГЭК).

5.4. Председатели ГЭК утверждаются из числа докторов наук, профессоров соответствующего профиля, не работающих в МАИ, или крупных специалистов предприятий, организаций, учреждений, являющихся потребителями кадров данного профиля. При необходимости председатель ГЭК должен отвечать требованиям, предъявляемым к специалистам, имеющим допуск к сведениям, содержащим государственную тайну.

5.5. Председателей и заместителей председателя ГЭК утверждают на первом ноябрьском заседании Ученого совета МАИ по представлению отдела БД и СФО учебного управления.

5.6. По одной ООП ВО решением Ученого совета МАИ может быть сформировано несколько ГЭК. ГЭК возглавляет председатель, который организует и контролирует деятельность комиссии в целом, обеспечивает единство требований, предъявляемых к выпускникам. Председатель ГЭК может возглавлять одну из экзаменационных комиссий и принимать участие в работе любой из них на правах ее члена.

5.7. В случае необходимости внесения изменений в список председателей ГЭК и заместителей председателей ГЭК по объективным причинам они проводятся через учёный совет университета и оформляются приказом ректора.

5.8. Для проведения ГИА в МАИ (филиалах МАИ) не позднее одного месяца до проведения ГИА, приказом ректора утверждаются составы ГЭК по каждой основной образовательной программе ВО. В состав комиссий филиалов в обязательном порядке включается представитель головной организации.

5.9. В состав ГЭК включаются не менее 5 человек (помимо председателя ГЭК), из которых не менее 50 процентов являются ведущими специалистами – представителями работодателей или их объединений в соответствующей области профессиональной деятельности, остальные – лицами, относящимися к профессорско-преподавательскому составу МАИ, и (или) иных организаций и (или) научными работниками МАИ и (или) иных организаций, имеющими ученое звание и (или) ученую степень. Предложения по персональному составу ГЭК по отдельным видам ГИА готовят выпускающие кафедры, ответственные за реализацию основных образовательных программ направлений (специальностей).

5.10. Для ГИА бакалавров рекомендуемый состав комиссии: председатель, два специалиста предприятий, не работающих в МАИ, три специалиста из числа ППС МАИ.

5.11. Для ГИА специалистов и магистров рекомендуемый состав комиссии: председатель, три специалиста предприятий, не работающих в МАИ, три специалиста из числа ППС МАИ.



5.12. Персональный состав ГЭК по представлению деканов факультетов или директоров институтов, подается в отдел БДиСФО учебного управления не позднее первого декабря.

5.13. В составе ГЭК по основной образовательной программе ВО могут быть образованы экзаменационные комиссии по защите ВКР и экзаменационные комиссии по приему ГЭ. Председателем комиссии по приему ГЭ, как правило, назначается заместитель председателя ГЭК.

5.14. ГЭК, утвержденная приказом ректора, действует в течение одного календарного года.

5.15. На период проведения ГИА для обеспечения работы ГЭК назначается секретарь из числа лиц, относящихся к профессорско-преподавательскому составу организации, научных работников, учебно – вспомогательного персонала или административных работников организации МАИ. Секретарь ГЭК ведет протоколы заседаний, подписывает их, но не является членом ГЭК.

5.16. Объем работы председателя и членов ГЭК оцениваются часами учебной нагрузки в соответствии с расчетными нормативами, установленными в МАИ на основании инструкций Минобрнауки России.

5.17. Отчеты о работе ГЭК вместе с рекомендациями о совершенствовании качества профессиональной подготовки специалистов представляются самостоятельно кафедрами в отдел БДиСФО в месячный срок после завершения ГИА. Кафедры получают отчёты от председателей ГЭК.

5.18. Протоколы заседаний ГЭК подписываются председателем соответствующей ГЭК и секретарем ГЭК, хранятся в архиве МАИ (КДП факультетов, институтов или на кафедрах по указанию отдела БДиСФО) (см. Приложение 5 – Отчеты ГЭ, Приложение 6 – Отчеты ВКР, Приложение 7 – Протокол ГЭ, Приложение 8-10 – Протокол ВКР).

5.19. Сводный отчет о работе ГЭК за календарный год вместе с рекомендациями о совершенствовании качества профессиональной подготовки специалистов заслушивается на ученом совете МАИ. Сводный отчет о работе ГЭК подготавливается работником БДиСФО и утверждается начальником отдела.

## **6 Государственный экзамен**

6.1 ГЭ проводится в сроки, установленные учебным планом (графиком) соответствующей ООП.

6.2 ГЭ проводится по одной или нескольким дисциплинам и (или) модулям образовательной программы, результаты освоения которых имеют определяющее значение для профессиональной деятельности выпускников. ГЭ проводится устно или письменно, а также в форме выполнения тестовых заданий на компьютерах. Не допускается подменять ГЭ оценкой качества освоения образовательных программ по результатам текущего контроля успеваемости и промежуточной аттестации студента.





6.3 При проведении ГЭ с применением средств электронного обучения, дистанционных образовательных технологий МАИ обеспечивает аутентификацию личности обучающегося и контроль соблюдения условий прохождения ГЭ.

6.4 ГЭ проводится по утвержденной на выпускающей кафедре программе. Программа содержит перечень вопросов, выносимых на ГЭ, и рекомендации по подготовке к ГЭ, в том числе перечень рекомендуемой литературы для подготовки к ГЭ.

6.5 Перед ГЭ проводится консультирование обучающихся по вопросам, включенным в программу ГЭ (далее – предэкзаменационная консультация).

6.6 Результаты ГЭ, проводимого в устной форме и с использованием компьютерных технологий, объявляются в день его проведения.

6.7 Результаты ГЭ, проводимого в письменной форме объявляются на следующий рабочий день после дня его проведения

6.8 Результаты проведения ГЭ оформляются протоколом ГЭК.

6.9 Результаты ГЭ учитываются ГЭК при принятии решения о выдаче диплома с отличием.

6.10 Обучающийся, не прошедший ГЭ по уважительной причине (п.11.12), вправе пройти его в составе ГИА в течение 6 месяцев после завершения ГИА по индивидуальному графику, утвержденному приказом проректора по учебной работе. Обучающийся должен представить в организацию документ, подтверждающий причину его отсутствия.

## **7 Характеристика выпускных квалификационных работ**

7.1 Подготовка ВКР – заключительный этап обучения студента на соответствующем уровне образования. По ходу выполнения ВКР студент:

- приобретает, расширяет, закрепляет и систематизирует теоретические знания по основной образовательной программе ВО;
- осваивает умения, навыки и опыт практического применения теоретических знаний при решении научной, технической, производственной, экономической или организационно - управленческой задачи; при выполнении теоретических и экспериментальных исследований;
- приобретает опыт обработки, анализа и систематизации результатов теоретических и экспериментальных исследований и разработок, инженерных расчетов, оценки практической значимости полученных результатов;
- приобретает и развивает умение представлять и защищать в ходе публичной научной дискуссии результаты своей профессиональной деятельности.

ВКР, рассматриваемые во всей совокупности, включающей подготовленную должным образом пояснительную записку, демонстрационные (графические) ма-



териалы, отзыв научного руководителя, рецензию, процедуру защиты, служат инструментом, позволяющим ГЭК сформировать обоснованное суждение о степени соответствия обучающихся профессиональным требованиям, установленным соответствующими образовательными стандартами.

ВКР должны быть присущи актуальность и новизна полученных результатов (для ВКРБ желательно). ВКР должна иметь в зависимости от уровня образовательной программы и направленности ВКР научную и/или практическую ценность. На оценку качества ВКР влияет наличие научных публикаций и докладов по теме работы.

7.2 ВКРБ представляет собой самостоятельное и логически завершённое исследование или решение частной задачи, отвечающей тематике направления, а также может основываться на обобщении результатов курсовых работ и проектов, выполненных в ходе освоения ООП ВО по основным дисциплинам профессионального цикла, содержать расчетные и экспериментальные материалы, собранные выпускником. Для ВКРБ разделы по охране труда и окружающей среды, а также экономическая часть не являются обязательными. ВКРБ является завершающим этапом подготовки бакалавра, выполняется в последнем семестре обучения. ВКРБ выполняется без отрыва от учебной работы, параллельно с теоретическим обучением. Для ее окончательного оформления и защиты в учебном плане выделяется не менее 6 недель (см. Приложение 11 – 16 Бланки для выполнения ВКРБ).

7.3 ВКРС может быть выполнена в форме дипломного проекта или дипломной работы. Решение о выборе формы ВКРС принимает выпускающая кафедра (выписка из протокола заседания кафедры).

Дипломный проект – самостоятельно выполненная техническая разработка, направленная на постановку и решение проектно-конструкторской или проектно-технологической задачи по специальности. Дипломному проекту должны быть присущи признаки опытно-конструкторских, технологических разработок. В частности, он должен содержать в качестве результатов проектирования чертежи, схемы, технологические карты, сетевые графики или другие документы, свойственные проектам, реализуемым в производственной сфере.

Дипломная работа – самостоятельное, логически завершённое исследование, связанное с решением актуальной научно-практической задачи по специальности. По решению кафедры в дипломной работе может быть технологическая, конструкторская и другие части.

В дипломном проекте и дипломной работе должны быть обоснованы экономическая эффективность предложенных решений, рассмотрены мероприятия по охране труда и окружающей среды. Указанные разделы носят обязательный характер (см. Приложение 17-26 Бланки для выполнения ВКРС).

7.4 Соискатель квалификации (степени) магистра защищает выпускную



квалификационную работу магистра (магистерскую диссертацию) (ВКРМ). ВКРМ представляет собой самостоятельную и логически завершенную квалификационную работу научно-исследовательского характера. ГЭК в ходе защиты выявляет наличие у автора ВКРМ знаний, умений и навыков, присущих работнику, способному самостоятельно решать (в соответствии с видами деятельности, предусмотренными образовательным стандартом) на современном уровне задачи своей профессиональной деятельности, профессионально излагать специальную информацию, научно аргументировать и защищать свою точку зрения. Выпускная работа магистра должна демонстрировать актуальность, новизну и практическую значимость работы соискателя (см. Приложение 27-31 Бланки для выполнения ВКРМ).

7.5 ВКРС и ВКРМ подлежат внешнему рецензированию. Для проведения рецензирования ВКР указанная работа направляется одному или нескольким рецензентам из числа лиц, не работающих в МАИ. Рецензент проводит анализ ВКР и представляет в организацию письменную рецензию на указанную работу (далее – рецензия). Если ВКР имеет междисциплинарный характер, она направляется нескольким рецензентам. В ином случае число рецензентов устанавливается выпускающей кафедрой. Список рецензентов утверждается приказом по факультету/институту/филиалу по представлению выпускающих кафедр.

7.6 ВКРБ рецензируется по решению факультета или института. При наличии рецензирования оно может быть внутренним или внешним. Не допускается совпадение руководителя и рецензента для ВКРБ. Рецензенты ВКРБ утверждаются выпускающей кафедрой (выписка из протокола кафедры).

7.7 Формы бланков рецензии приведены в Приложениях к настоящему Положению. Требования к содержанию рецензии на ВКР изложены в п.10.6 настоящего Положения.

## **8 Руководство и темы выпускных квалификационных работ и оформление задания на выполнение ВКР.**

8.1. ВКР представляет собой выполненную обучающимся или несколькими обучающимися совместно (по решению выпускающей кафедры) работу, демонстрирующую уровень подготовленности выпускника к самостоятельной профессиональной деятельности.

8.2. С целью выбора тем ВКР, обучающимся предлагается перечень типовых тем ВКР. Типовые темы ВКР утверждаются выпускающей кафедрой (выписка из протокола заседания кафедры) на каждый год не позднее 6 месяцев до ГИА и доводятся до сведения обучающихся посредством методических разработок и (или) путем размещения на информационных стендах кафедр.

8.3. По письменному заявлению обучающегося, ему предоставляется возможность подготовки и защиты ВКР по самостоятельной выбранной теме. Решение о целесообразности ее разработки для практического применения в соответ-



ствующей области профессиональной деятельности или на конкретном объекте профессиональной деятельности принимается заведующим выпускающей кафедрой.

8.4. Окончательная формулировка темы ВКР студента утверждается заведующим выпускающей кафедрой до начала преддипломной практики и не позднее двух месяцев до начала ГИА.

8.5. ВКР может быть выполнена на кафедре, в научно-исследовательских лабораториях и центрах университета, а также в сторонних организациях: НИИ, научно-производственных предприятиях и т.п., под контролем выпускающей кафедры.

8.6. Для подготовки ВКР за обучающимся закрепляется руководитель ВКР из числа ППС (за исключением ассистентов), а также, при необходимости, консультант (консультанты).

8.7. Для прохождения процедуры рецензирования выпускающей кафедрой определяется список рецензентов ВКР (выписка из протокола заседания кафедры).

8.8. Темы ВКР и руководители определяются для каждого обучающегося выпускающей кафедрой и утверждаются приказом по факультету/институту/филиалу не позднее одного месяца до проведения ГИА.

8.9. Выпускающая кафедра и непосредственно руководитель ВКР несут ответственность за соответствие тематики выпускной работы профилю направления ООП ВО (специальности) и содержания ВКР ее тематике.

8.10. Руководитель ВКР:

- формулирует тему ВКРБ, дипломной работы, дипломного проекта;
- определяет тематику ВКРМ (магистерской диссертации), помогает студенту сформулировать тему и составить план ВКРМ (магистерской диссертации);
- выдает задание на ВКРБ, дипломную работу, дипломный проект;
- консультирует студента, оказывает ему помощь на всех этапах выполнения ВКР;
- осуществляет систематический контроль исполнения графика выполнения ВКР;
- своевременно информирует заведующего кафедрой о соблюдении (несоблюдении) студентом хода и графика выполнения ВКР;
- оказывает организационную помощь в получении рецензии на ВКР от назначенных рецензентов;
- оказывает необходимую помощь в организации и проведении экспериментальной части работы;
- готовит для ГЭК письменный отзыв по итогам выполнения ВКР с обяза-



тельным указанием степени уникальности (объема заимствования) текста ВКР.

8.11. Задание на выпускную работу, подписанное руководителем, студентом и консультантом (при наличии) с формулировкой «Задание принял к исполнению», утверждает заведующий выпускающей кафедрой. Копия утвержденного задания, остается на выпускающей кафедре, оригинал подшивается в ВКР.

8.12. Объем работы научных руководителей ВКР, консультантов (по экономике, охране труда и окружающей среды, технологической части, другим специальным разделам) – лиц, являющихся преподавателями МАИ, – оценивается часами учебной нагрузки в соответствии с расчетными нормативами, установленными в МАИ, и отражается в индивидуальном плане работы преподавателя. Научные сотрудники МАИ и специалисты сторонних организаций получают за данные виды работы почасовую оплату в соответствии с действующими в МАИ нормативами.

8.13. Предложения о введении в выпускную работу сопряженных разделов и подключении к процедуре подготовки выпускной работы консультантов формулирует руководитель. Окончательное решение о назначении консультантов принимает заведующий выпускающей кафедрой.

8.14. Тема ВКРМ в предварительной редакции закрепляется за магистром заведующим выпускающей кафедрой в первом семестре обучения. Тема ВКРМ должна быть согласована с тематикой научно – исследовательской работы магистра.

8.15. Студент, обучающийся в магистратуре, представляет заведующему кафедрой согласованный с научным руководителем и консультантами план подготовки ВКРМ, в котором сформулированы цель работы и задачи, решаемые для ее достижения. Заведующий выпускающей кафедрой принимает решение об утверждении темы ВКРМ и плана ее подготовки в первом семестре обучения.

## **9 Подготовка пояснительной записки выпускной квалификационной работы**

9.1. Результаты ВКР должны быть сведены в ПЗ и другую документацию, предусмотренную заданием на ВКР или планом ВКРМ: чертежи, схемы, технологические карты, сетевые графики и т.п.

9.2. ПЗ к ВКР выпускник готовит самостоятельно на заключительном этапе выполнения квалификационной работы после утверждения задания на выполнение ВКР или темы ВКРМ. В случае выполнения ВКР несколькими обучающимися совместно каждый обучающийся готовит собственную ПЗ, в которой отражается персональный вклад обучающегося в совместную работу.

9.3. Основу содержания ПЗ должны составлять результаты, полученные при существенном личном участии автора. Руководитель или научный руководи-





тель (для магистра) помогает готовить ПЗ, однако решение о внесении исправлений в ПЗ остается за автором квалификационной работы. Автор ВКР лично отвечает за все сведения, содержащиеся в ПЗ, за достоверность приведенных данных, за оформление материалов, представленных в приложении, за наличие, корректность ссылок на другие материалы и цитирования.

9.4. Содержание квалификационных работ должно соответствовать уровню подготовки выпускников. Конкретные требования к содержанию, структуре, формам представления и объемам ВКР применительно к профилям, магистерским программам и специальностям подготовки вырабатывают выпускающие кафедры, методические советы факультетов. Эти требования доводят до студентов, руководителей, научных руководителей (для магистра), рецензентов в форме методических пособий и указаний, которые составляют выпускающие кафедры на основе образовательного стандарта, настоящего Положения, методических рекомендаций учебно - методических подразделений университета.

9.5. Структура ВКР должна включать следующие разделы:

- титульный лист;
- задание на ВКР;
- содержание;
- список основных специальных терминов с определениями, список аббревиатур и сокращений с расшифровкой (при необходимости);
- введение, в котором приводятся обоснование актуальности темы, формулировка основной цели работы, постановка задач;
- содержательная часть, включающая обзор, анализ, теоретическую разработку и практическую реализацию, на усмотрение выпускающей кафедры в состав содержательной части могут включаться технологическая часть, экономическая часть и часть охраны труда;
- заключение (изложение итогов квалификационной работы в сопоставлении с общей целью и поставленными задачами, формулировка суждения автора о научной новизне и практической ценности ВКР, предложения по внедрению результатов, перспективы продолжения работы);
- список использованных источников;
- приложения (документация, предусмотренная заданием по теме ВКР или планом магистерской диссертации, вспомогательные и дополнительные материалы: описания алгоритмов и компьютерных программ, копии статей, других опубликованных работ автора по теме выпускной работы, заимствованные материалы, промежуточные инженерные расчеты, эскизы, чертежи, таблицы и т.п.).

9.6. ПЗ к ВКР следует оформлять по правилам, установленным для оформления научно-технической документации, научных статей и отчетов (п.2.8-2.11).



9.7. ПЗ к ВКР и все сопроводительные материалы следует готовить на ЭВМ и распечатывать на принтере. ПЗ к ВКР в электронном виде сдается в КДП факультетов или, по указанию учебного управления, на выпускающую кафедру.

9.8. Список использованных источников должен содержать библиографическое описание всех литературных и интернет - источников, использованных в процессе выполнения ВКР и оформляться в соответствии с п.2.12.

## **10 Подготовка к заседанию государственной экзаменационной комиссии**

10.1. Не позднее чем за 30 календарных дней до дня проведения первого ГАИ университет утверждает распорядительным актом расписание ГИА (далее – расписание), в котором указываются даты, время и место проведения ГАИ и предэкзаменационных консультаций, и доводит расписание до сведения обучающихся, членов государственных экзаменационных комиссий и апелляционных комиссий, секретарей ГЭК, руководителей и консультантов ВКР. Процедурой утверждения распорядительным актом расписания ГИА, является выпуск распоряжения декана факультета (директора института), подготовленного на основании Служебных записок за подписью заведующих кафедрами.

При формировании расписания устанавливается перерыв между разными государственными аттестационными испытаниями (ГЭ и защитой ВКР) продолжительностью не менее 7 календарных дней.

10.2. Не позднее, чем за 10 дней до начала защит, по решению кафедры проводится предзащита ВКР. График проведения предзащит и комиссии утверждаются распоряжением по кафедре. На предзащиту студент представляет должным образом оформленную ПЗ к выпускной работе, подписанную на титульном листе автором, научным руководителем и консультантами (если таковые были назначены), и подшитым в ПЗ заданием или планом (для магистерской диссертации).

10.3. К ПЗ выпускной работы должен быть приложен отзыв научного руководителя и, в случае назначения консультанта, отзыв консультанта.

В отзыве руководитель перечисляет виды деятельности, которыми занимался студент (теоретические и экспериментальные исследования, разработка устройств и систем, программирование, проектирование и др.), характеризует качества (способности), продемонстрированные студентом в процессе выполнения выпускной работы, отмечает знания, умения, навыки, проявленные студентом для достижения поставленной цели, оценивает личный вклад студента в получение результатов, отмечает наличие публикаций и докладов по теме работы. Итоговая фраза отзыва должна содержать вывод о соответствии уровня соискателя квалификации (степени), предусмотренной образовательным стандартом соответствующего направления (специальности). Итоговая фраза может заканчиваться мотивированной рекомендацией оценки работы. Если имеется предварительное согласование, в итоговую фразу может быть включена рекомендация для обучения в



аспирантуре для специалистов и магистров, в магистратуре – для бакалавров (см. Приложение 9- Бланк отзыва руководителя).

В случае выполнения ВКР несколькими обучающимися руководитель выпускной квалификационной работы представляет отзыв об их совместной работе и о каждой работе в отдельности, в период подготовки ВКР. Каждый студент готовит при этом отдельную ПЗ. Каждый студент должен иметь индивидуальный комплект документов.

В отзыве руководителя указываются результаты проверки ВКР на объем заимствований по результатам проверки работы с использованием сервисов электронной библиотечной системы МАИ.

В отзыве консультанта указываются достоинства и недостатки работы. В заключение отзыва (при наличии) также содержится вывод о соответствии уровня соискателя квалификации (степени), предусмотренной образовательным стандартом соответствующего направления (специальности).

10.4. Решение о допуске студента к защите принимает заведующий выпускающей кафедрой (в случае организации предзащиты учитываются рекомендации комиссии по предзащите). В случае допуска к защите заведующий кафедрой подписывает титульный лист ПЗ. Результаты предзащиты при ее наличии оформляются протоколом предзащиты (см. Приложение 32 - Бланк протокола).

10.5. Подготовленные к защите и утвержденные руководством выпускающей кафедры ВКР передают на рецензию высококвалифицированным специалистам, область деятельности которых близка тематике работ.

10.6. Рецензент оценивает соответствие содержания выпускной работы положениям образовательного стандарта направления (специальности), оценивает актуальность темы, научную новизну и практическую значимость работы, характеризует качество представления материала (степень соответствия структуры рукописи, ее оформления, языка изложения стилю, принятому для научных отчетов, статей, проектной документации), отмечает, можно ли из текста ПЗ с достаточной степенью ясности судить о достоверности и ценности полученных результатов, о личном вкладе автора. Как правило, рецензии содержат замечания, на которые студентам предстоит отвечать в ходе защиты. Итоговая фраза рецензии должна содержать оценку уровня выпускной работы (высокий, средний, низкий или в баллах по принятой шкале) и вывод о соответствии уровня автора ПЗ квалификации (степени), предусмотренной образовательным стандартом направления (специальности). Студент знакомится с рецензией по его работе не позднее чем за 5 календарных дней до даты защиты.

10.7. ВКР, отзыв (отзывы) и рецензии (рецензии) вместе с протоколом предзащиты (при наличии) передаются в КДП факультетов (институтов) или секретарям ГЭК, по согласованию с отделом БД и СФО, не позднее, чем за 5 календарных дней.



10.8. Тексты ВКР, за исключением текстов ВКР, содержащих сведения, составляющие государственную тайну, проверяются руководителями ВКР на объем заимствования и размещаются КДП факультетов (институтов) или секретарями ГЭК в электронно-библиотечной системе МАИ.

10.9. Заключение о выявленных по итогам проверки заимствованиях и их правомочности выполняется руководителем ВКР и включается в текст отзыва по работе.

10.10. Порядок размещения текстов ВКР и обеспечения доступа к ним определяется отдельной инструкцией. В случае наличия в ВКР производственных, технических, экономических, организационных и других сведений, в том числе о результатах интеллектуальной деятельности в научно-технической сфере, о способах осуществления профессиональной деятельности, которые имеют действительную или потенциальную коммерческую ценность в силу неизвестности их третьим лицам об этом составляется заключение кафедры и в электронной библиотечной системе размещается только титульный лист и лист задания на работу. При отсутствии таковых сведений или при наличии письменного разрешения правообладателя размещается ПЗ к ВКР целиком.

## **11 Защита выпускной квалификационной работы**

11.1. ГИА по результатам выполнения ВКР проводится на открытом заседании ГЭК в МАИ, форма аттестации – защита работы. В случае выполнения ВКР при участии работодателей могут быть организованы выездные заседания ГЭК, оформленные приказом по университету с указанием даты, времени и места проведения выездного заседания ГЭК.

11.2. Основной формой деятельности комиссий являются заседания. Заседания комиссий правомочны, если в них участвуют не менее двух третей от числа членов комиссий.

11.3. Заседания комиссий проводятся председателями комиссий. Решения комиссий принимаются простым большинством голосов членов комиссий, участвующих в заседании. При равном числе голосов председательствующий обладает правом решающего голоса.

11.4. Процедура защиты предполагает представление студента, оглашение справки деканата об изученных дисциплинах и полученных оценках (справки выписки оценок), заслушивание доклада студента по материалам выпускной работы, оглашение отзыва руководителя и заключения рецензента, ответы студента на вопросы, дискуссию, обсуждение доводов автора. По результатам защиты ГЭК выносит решение об итоговой оценке и заключение о присвоении квалификации (степени).

11.5. Решения, принятые комиссиями, оформляются протоколами. В протоколе заседания ГЭК по защите ВКР отражаются перечень заданных обучающемуся вопросов и характеристика ответов на них, мнения членов ГЭК о выявленном в



ходе ГИА уровне подготовленности обучающегося к решению профессиональных задач, а также о выявленных недостатках в теоретической и практической подготовке обучающегося.

Протоколы заседаний комиссий подписываются председателем и членами комиссии. Протокол заседания ГЭК также подписывается секретарем ГЭК.

Протоколы заседаний комиссий сшиваются в книги и хранятся в КДП факультетов, институтов или на кафедрах по решению отдела БДиСФО.

11.6. Регламент процедуры защиты (время, отводимое на доклад, форму представления демонстрационных материалов и т.п.) устанавливает ГЭК. Студенты, представляющие ВКР на данную комиссию, должны быть заблаговременно информированы о регламенте заседания ГЭК, о форме представления демонстрационных материалов.

11.7. Доклад на защите следует строить по определенному плану, излагая наиболее существенные этапы и результаты ВКР.

11.8. После доклада студент отвечает на вопросы членов комиссии. Далее оглашаются отзыв руководителя и рецензия. Докладчику предлагают ответить на замечания рецензента. Затем происходит обсуждение работы. В конце обсуждения председатель предоставляет докладчику заключительное слово, с тем, чтобы он смог ответить на высказанные в ходе дискуссии замечания.

11.9. После всех запланированных на одно заседание защит ГЭК выставляет оценки выпускникам и принимает решения о присвоении квалификации. Эту часть заседания проводят как закрытое совещание: на нем присутствуют только члены ГЭК, допускается участие руководителей ВКР. Процедуру обсуждения устанавливает председатель ГЭК. В спорных случаях решение принимают простым большинством голосов членов ГЭК. При равенстве голосов решающим является голос председателя ГЭК. Руководитель в голосовании не участвует, если он не входит в состав ГЭК.

11.10. Результаты защит зачитывает председатель ГЭК после окончания закрытой части заседания ГЭК.

11.11. Выпускнику, при выполнении следующих условий выдается диплом с отличием:

- все указанные в приложении к диплому оценки по дисциплинам (модулям), практикам, оценки за курсовые работы (проекты) являются оценками "отлично" и "хорошо";
- все оценки по результатам ГИА являются оценками "отлично";
- количество указанных в приложении к диплому оценок "отлично", включая оценки по результатам ГИА, составляет не менее 75% от общего количества оценок, указанных в приложении к диплому (средний балл 4.75 и выше с учетом оценок по ГИА).

11.12. Если ГЭК рекомендует выпускника для обучения в аспирантуре (ба-





калавра – в магистратуре), это решение фиксируют в протоколе и публично зачитывают. Также могут быть даны рекомендации к публикации и внедрению результатов работы и о её представлении на конкурс студенческих научных работ.

11.13. Обучающиеся, не прошедшие ГИА в связи с неявкой на защиту ВКР по уважительной причине (временная нетрудоспособность, исполнение общественных или государственных обязанностей, вызов в суд, транспортные проблемы (отмена рейса, отсутствие билетов), погодные условия или в других случаях, по решению учебного управления), вправе пройти ее в течение 6 месяцев после завершения ГИА. Обучающийся должен представить в организацию документ, подтверждающий причину его отсутствия.

11.14. Обучающийся, не прошедший защиту ВКР по уважительной причине, допускается к защите ВКР на следующем заседании ГЭК (при его наличии). В случае отсутствия запланированных заседаний ГЭК по защите ВКР для такого обучающегося в течение 6 месяцев после завершения ГИА проводится дополнительное заседание ГЭК по индивидуальному плану с учетом продления сроков ГИА по приказу ректора.

11.15. Обучающиеся, не прошедшие ГИА в связи с неявкой на ГИА по неуважительной причине или в связи с получением оценки "неудовлетворительно", а также обучающиеся, указанные в пункте 13.1 и не прошедшие ГИА в установленный для них срок (в связи с неявкой на государственное аттестационное испытание или получением оценки "неудовлетворительно"), отчисляются из МАИ с выдачей справки об обучении как не выполнившие обязанностей по освоению образовательной программы и выполнению учебного плана.

11.16. Лицо, не прошедшее ГИА, может повторно пройти ГИА не ранее, чем через 1 год и не позднее, чем через 5 лет после срока проведения ГИА, которая не пройдена обучающимся. Для повторного прохождения ГИА указанное лицо по его заявлению восстанавливается в организации. Срок на который восстанавливается обучающийся определяется следующими условиями:

- при наличии академических задолженностей по теоретическому курсу обучения, включая практики и научно-исследовательскую работу, а также при отсутствии всех согласующих виз на ВКР осуществляется восстановление на последний семестр обучения;
- при полной готовности работы (наличие всех согласующих виз) и отсутствии академических задолженностей восстановление осуществляется на период ГИА в соответствии с календарным графиком учебного плана ООП на бесплатной основе.

11.17. При повторном прохождении ГИА по желанию обучающегося решением кафедры ему может быть установлена иная тема ВКР. В этом случае обучающийся восстанавливается на последний семестр обучения с целью подготовки ВКР к защите.



## 12 Апелляционная комиссия

12.1. По результатам ГИА обучающийся имеет право на апелляцию.

12.2. Председателем АК утверждается ректор (лицо, исполняющее его обязанности, или лицо, уполномоченное ректором на основании доверенности или распорядительного акта организации).

12.3. В состав АК включаются не менее 4 человек из числа лиц, относящихся к профессорско-преподавательскому составу организации и не входящих в состав ГЭК.

Из числа лиц, включенных в состав комиссий, председателями комиссий назначаются заместители председателей комиссий.

12.4. Обучающийся имеет право подать в АК письменную апелляцию о нарушении, по его мнению, установленной процедуры проведения ГИА и (или) несогласии с результатами ГАИ (ГЭ или защиты ВКР).

12.5. Апелляция подается лично обучающимся в ГЭК, откуда в тот же день передается в АК не позднее следующего рабочего дня после объявления результатов ГИА.

12.6. Для рассмотрения апелляции секретарь ГЭК направляет в АК протокол заседания ГЭК, заключение председателя ГЭК о соблюдении процедурных вопросов при проведении ГИА, а также письменные ответы обучающегося (при их наличии) (для рассмотрения апелляции по проведению ГЭ) либо ВКР, отзыв и рецензию (рецензии) (для рассмотрения апелляции по проведению защиты ВКР).

12.7. Апелляция рассматривается не позднее 2 рабочих дней со дня подачи апелляции на заседании АК, на которое приглашаются председатель ГЭК и обучающийся, подавший апелляцию. Решение АК доводится до сведения обучающегося, подавшего апелляцию, в течение 3 рабочих дней со дня заседания АК. Факт ознакомления обучающегося, подавшего апелляцию, с решением АК удостоверяется подписью обучающегося.

12.8. При рассмотрении апелляции о нарушении порядка проведения ГИА-АК принимает одно из следующих решений:

- об отклонении апелляции, если изложенные в ней сведения о нарушениях процедуры проведения ГИА обучающегося не подтвердились и (или) не повлияли на результат ГИА;
- об удовлетворении апелляции, если изложенные в ней сведения о допущенных нарушениях процедуры проведения ГИА обучающегося подтвердились и повлияли на результат ГИА.

В случае удовлетворения апелляции, результат проведения ГИА подлежит аннулированию, в связи с чем протокол о рассмотрении апелляции не позднее следующего рабочего дня передается в ГЭК для реализации решения АК. Обучающемуся предоставляется возможность повторно пройти ГИА в сроки, установленные приказом ректора МАИ.



12.9. При рассмотрении апелляции о несогласии с результатами ГИААК выносит одно из следующих решений:

- об отклонении апелляции и сохранении результата ГАИ;
- об удовлетворении апелляции и выставлении иного результата ГАИ.

Решение АК не позднее следующего рабочего дня передается в ГЭК. Решение АК является основанием для аннулирования ранее выставленного результата ГИА испытания и выставления нового. Протокол АК подшивается в книгу протоколов ГЭК.

12.10. Решение АК является окончательным и пересмотру не подлежит.

12.11. Повторное проведение ГАИ осуществляется в присутствии одного из членов АК.

12.12. Апелляция по итогам повторного проведения ГАИ не принимается (см. Приложение 33- Протокол заседания АК).

### **13 Особенности проведения ГИА для обучающихся из числа лиц с ограниченными возможностями здоровья.**

13.1. Для обучающихся из числа инвалидов ГИА проводится организацией с учетом особенностей их психофизического развития, их индивидуальных возможностей и состояния здоровья (далее - индивидуальные особенности).

13.2. При проведении ГИА обеспечивается соблюдение следующих общих требований:

- проведение ГИА для инвалидов в одной аудитории совместно с обучающимися, не имеющими ограниченных возможностей здоровья, если это не создает трудностей для обучающихся при прохождении ГИА;
- присутствие в аудитории ассистента (ассистентов), оказывающего обучающимся инвалидам необходимую техническую помощь с учетом их индивидуальных особенностей (занять рабочее место, передвигаться, прочитать и оформить задание, общаться с членами ГЭК);
- пользование необходимыми обучающимся инвалидам техническими средствами при прохождении ГИА с учетом их индивидуальных особенностей;
- обеспечение возможности беспрепятственного доступа обучающихся инвалидов в аудитории, туалетные и другие помещения, а также их пребывания в указанных помещениях (наличие пандусов, поручней, расширенных дверных проемов, лифтов, при отсутствии лифтов аудитория должна располагаться на первом этаже, наличие специальных кресел и других приспособлений).

13.3. Все локальные нормативные акты МАИ по вопросам проведения ГИА доводятся до сведения обучающихся инвалидов в доступной для них форме.



13.4. По письменному заявлению обучающегося инвалида продолжительность сдачи обучающимся инвалидом ГИА может быть увеличена по отношению к установленной продолжительности его сдачи:

- продолжительность сдачи ГЭ, проводимого в письменной форме, - не более чем на 90 минут;
- продолжительность подготовки обучающегося к ответу на ГЭ, проводимом в устной форме, - не более чем на 20 минут;
- продолжительность выступления обучающегося при защите ВКР - не более чем на 15 минут.

13.5. В зависимости от индивидуальных особенностей обучающихся с ограниченными возможностями здоровья организация обеспечивает выполнение следующих требований при проведении ГИА:

а) для слепых:

- задания и иные материалы для сдачи ГИА оформляются рельефно-точечным шрифтом Брайля или в виде электронного документа, доступного с помощью компьютера со специализированным программным обеспечением для слепых, либо зачитываются ассистентом;
- письменные задания выполняются обучающимися на бумаге рельефно-точечным шрифтом Брайля или на компьютере со специализированным программным обеспечением для слепых, либо надиктовываются ассистенту;
- при необходимости обучающимся предоставляется комплект письменных принадлежностей и бумага для письма рельефно-точечным шрифтом Брайля, компьютер со специализированным программным обеспечением для слепых;


б) для слабовидящих:

- задания и иные материалы для сдачи государственного аттестационного испытания оформляются увеличенным шрифтом;
- обеспечивается индивидуальное равномерное освещение не менее 300 люкс;
- при необходимости обучающимся предоставляется увеличивающее устройство, допускается использование увеличивающих устройств, имеющих у обучающихся;

в) для глухих и слабослышащих, с тяжелыми нарушениями речи:

- обеспечивается наличие звукоусиливающей аппаратуры коллективного пользования, при необходимости обучающимся предоставляется звукоусиливающая аппаратура индивидуального пользования;
- по их желанию ГИА проводятся в письменной форме;

г) для лиц с нарушениями опорно-двигательного аппарата (тяжелыми нару-

	Федеральное государственное бюджетное образовательное учреждение высшего образования «Московский авиационный институт (национальный исследовательский университет)»
	<b>Положение о государственной итоговой аттестации выпускников</b>
	<b>МАИ-021-СМК-ПОЛ-001</b>

шениями двигательных функций верхних конечностей или отсутствием верхних конечностей):

- письменные задания выполняются обучающимися на компьютере со специализированным программным обеспечением или надиктовываются ассистенту;
- по их желанию ГИА проводятся в устной форме.

13.6. Обучающийся инвалид не позднее чем за 3 месяца до начала проведения ГИА подает письменное заявление о необходимости создания для него специальных условий при проведении ГИА с указанием его индивидуальных особенностей. К заявлению прилагаются документы, подтверждающие наличие у обучающегося индивидуальных особенностей (при отсутствии указанных документов в организации).

В заявлении обучающийся указывает на необходимость (отсутствие необходимости) присутствия ассистента на ГИА, необходимость (отсутствие необходимости) увеличения продолжительности сдачи ГИА по отношению к установленной продолжительности (для каждого ГИА).

## **14 Порядок пересмотра положения**

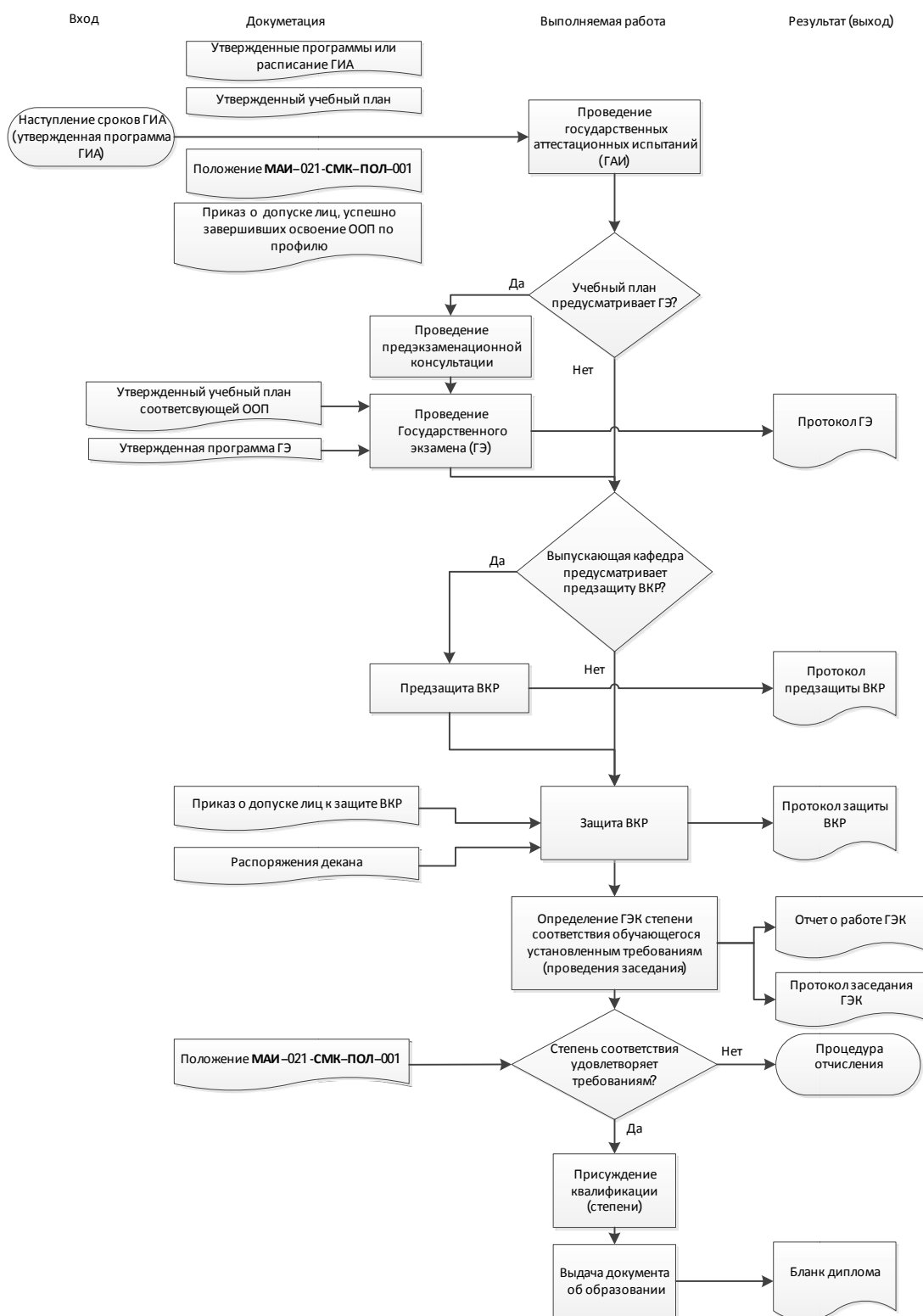
14.1. Изменения в настоящее Положение могут быть внесены решением Учёного совета МАИ не более одного раза в течение календарного года.





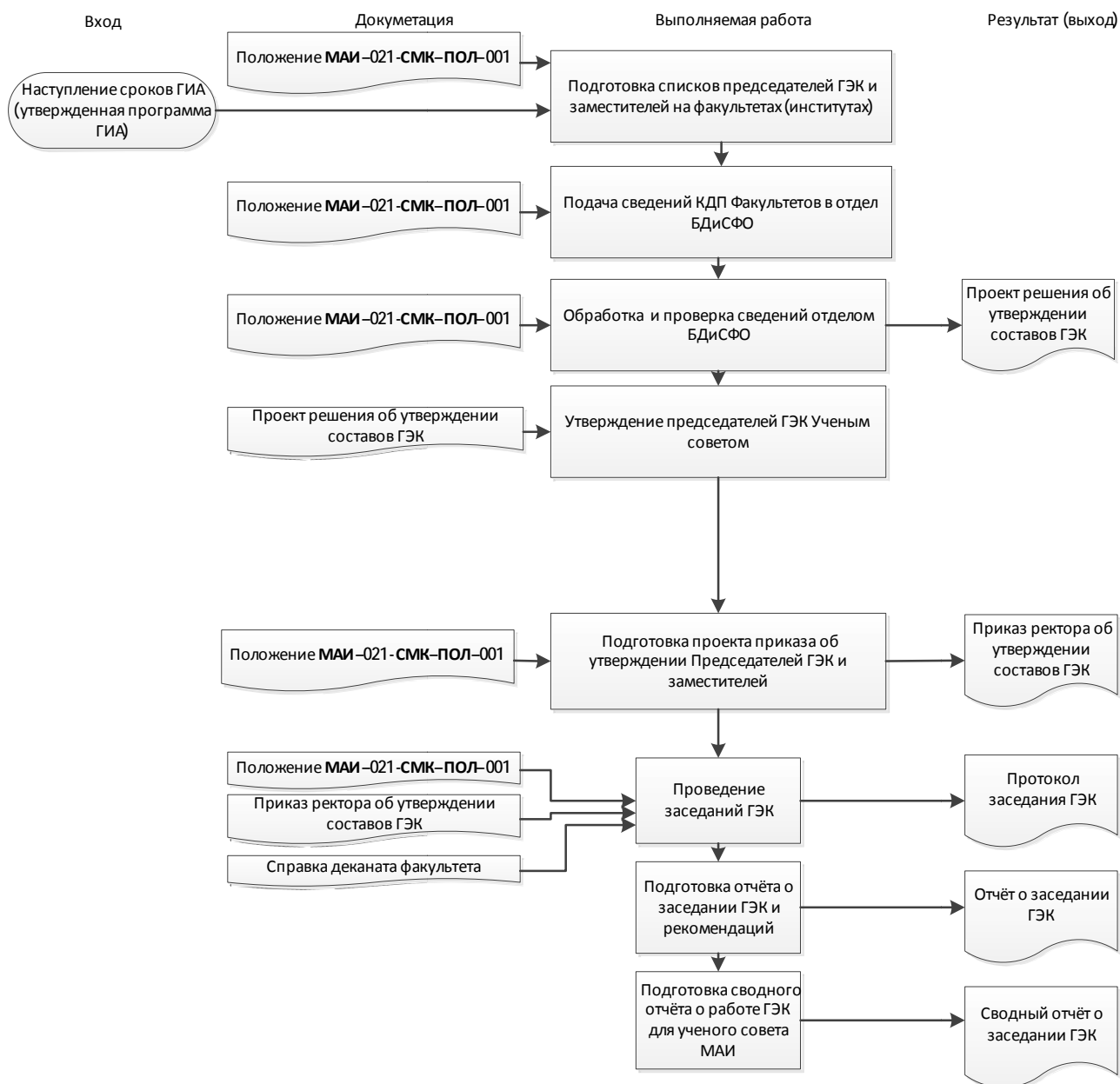
## 15 Графическое описание

### Организация и проведение государственной итоговой аттестации обучающихся





## Создание и утверждение государственных аттестационных комиссий





Федеральное государственное бюджетное образовательное  
учреждение высшего образования  
«Московский авиационный институт  
(национальный исследовательский университет)»

Положение о государственной итоговой аттестации выпускников

МАИ-021-СМК-ПОЛ-001

## 16 Приложения

Приложение №1

### СОСТАВ

**председателей государственных экзаменационных комиссий  
федерального государственного бюджетного образовательного  
учреждения высшего образования  
"Московский авиационный институт  
(национальный исследовательский университет)"  
на 20    год**

#### СПЕЦИАЛЬНОСТИ ПО ПЕРЕЧНЮ НАПРАВЛЕНИЙ ПОДГОТОВКИ

Специальность (шифр, наименование)

Специализация: (название)

комиссия

**Фамилия**

**Имя**

**Отчество**

Место работы (полностью), должность, учёная степень,  
учёное звание, почетное звание

#### НАПРАВЛЕНИЯ ПОДГОТОВКИ (БАКАЛАВРЫ)

Направление (шифр, наименование)

Профиль: (название)

комиссия

**Фамилия**

**Имя**

**Отчество**

Место работы (полностью), должность, учёная степень,  
учёное звание, почетное звание

#### НАПРАВЛЕНИЯ ПОДГОТОВКИ (МАГИСТРЫ)

Направление (шифр, наименование)

Магистерская программа: (название)

комиссия

**Фамилия**

**Имя**

**Отчество**

Место работы (полностью), должность, учёная степень,  
учёное звание, почетное звание

Наименование (факультета или института)

Декан или Директор

Подпись\_\_\_\_\_



Федеральное государственное бюджетное образовательное  
учреждение высшего образования  
«Московский авиационный институт  
(национальный исследовательский университет)»

Положение о государственной итоговой аттестации выпускников

МАИ-021-СМК-ПОЛ-001

Приложение №2

## Характеристика председателя

Обоснование выбора председателя ГЭК

**Специальность** (шифр, наименование)

Специализация: (название)

**Направление подготовки** (шифр, наименование) бакалавриат

Профиль: (название)

**Направление подготовки** (шифр, наименование) магистратура

Магистерская программа: (название)

**Фамилия**

**Имя**

**Отчество**

(дата рождения)

Место работы (полностью), должность, учёная

степень, учёное звание, почетное звание

### 1. Дипломы:

- 1.1. Год окончания высшего учебного заведения – год, специальность, квалификация.
- 1.2. Ученая степень - кандидата наук или профессора (диплом: серия . . . №. . . , дата выдачи: год, месяц, число.). По кафедре или специальности (название)
- 1.3. Ученое звание – доцент или профессор (аттестат: серия . . . №. . . , дата выдачи: год, месяц, число.) По кафедре или специальности (название)
- 1.4. Почетное звание: (указать если имеется)

### 2. Научные работы, методически труды, статьи, монографии:

### 3. Сфера научных интересов: изобретения, патенты и т.д.

### 4. Заключение кафедры о соответствии выбора кандидатуры:

Наименование (факультета или института)

Декан или Директор

Подпись\_\_\_\_\_



Федеральное государственное бюджетное образовательное  
учреждение высшего образования  
«Московский авиационный институт  
(национальный исследовательский университет)»

Положение о государственной итоговой аттестации выпускников

МАИ-021-СМК-ПОЛ-001

Приложение №3

## Разрешение с места работы

Штамп организации

В ФГБОУ ВО

«Московский авиационный институт (национальный исследовательский университет)»

\_\_\_\_\_, в лице \_\_\_\_\_  
(название предприятия, организации, образовательного учреждения) (должность, Ф.И.О. полностью)

не возражает против участия в ГЭК Московского авиационного института \_\_\_\_\_

\_\_\_\_\_  
(Ф.И.О. председателя ГЭК полностью)

Подпись, печать.





Федеральное государственное бюджетное образовательное  
учреждение высшего образования  
«Московский авиационный институт  
(национальный исследовательский университет)»

Положение о государственной итоговой аттестации выпускников

МАИ-021-СМК-ПОЛ-001

Приложение №4

## СОСТАВ

заместителей председателей государственных экзаменационных комиссий  
федерального государственного бюджетного образовательного  
учреждения высшего образования  
"Московский авиационный институт (национальный исследовательский  
университет)"  
на 20    год

### СПЕЦИАЛЬНОСТИ ПО ПЕРЕЧНЮ НАПРАВЛЕНИЙ ПОДГОТОВКИ

Специальность (шифр, наименование)

Специализация: (название)

комиссия

**Фамилия**

**Имя**

**Отчество**

Место работы (полностью), должность, учёная степень,  
учёное звание, почетное звание

### НАПРАВЛЕНИЯ ПОДГОТОВКИ (БАКАЛАВРЫ)

Направление (шифр, наименование)

Профиль: (название)

комиссия

**Фамилия**

**Имя**

**Отчество**

Место работы (полностью), должность, учёная степень,  
учёное звание, почетное звание

### НАПРАВЛЕНИЯ ПОДГОТОВКИ (МАГИСТРЫ)

Направление (шифр, наименование)

Магистерская программа: (название)

комиссия

**Фамилия**

**Имя**

**Отчество**

Место работы (полностью), должность, учёная степень,  
учёное звание, почетное звание

Наименование (факультета или института)

Декан или Директор

Подпись\_\_\_\_\_



Федеральное государственное бюджетное образовательное  
учреждение высшего образования  
«Московский авиационный институт  
(национальный исследовательский университет)»

**Положение о государственной итоговой аттестации выпускников**

**МАИ-021-СМК-ПОЛ-001**

**Приложение №5**

(двухсторонняя печать)



Федеральное государственное бюджетное образовательное  
учреждение высшего образования  
«Московский авиационный институт  
(национальный исследовательский университет)»

**Отчет**

**председателя государственной экзаменационной комиссии  
об итогах государственного экзамена**

**Специальность (направление подготовки)** \_\_\_\_\_

**Специализация/Профиль направления (для бакалавров)/Магистерская программа (для магистров):** \_\_\_\_\_

**1. Состав государственной экзаменационной комиссии (ГЭК):**

**Председатель комиссии:** \_\_\_\_\_  
(Фамилия Имя Отчество)

(ученая степень, ученое звание, должность и место работы)

Состав государственной экзаменационной комиссии утвержден приказом

№ \_\_\_\_\_ «\_\_\_» \_\_\_\_\_ 20\_\_ года.

**2. Период работы ГЭК, количество заседаний.**

ГЭК кафедры \_\_\_\_\_ по специальности/направлению \_\_\_\_\_ работала с \_\_\_\_\_ по \_\_\_\_\_

Проведено \_\_\_\_\_ заседания: (даты) \_\_\_\_\_

**3. Характеристика общего уровня подготовки студентов по данной специальности (направлению)**

---

---

---

---

---

---

---

---

**4. Недостатки в подготовке студентов по данной специальности (направлению подготовки)**

---

---

---

---

---

---

---

---



Федеральное государственное бюджетное образовательное  
учреждение высшего образования  
«Московский авиационный институт  
(национальный исследовательский университет)»

**Положение о государственной итоговой аттестации выпускников**

**МАИ-021-СМК-ПОЛ-001**

5. Предложения и рекомендации для улучшения подготовки студентов по данной специальности (направлению подготовки) \_\_\_\_\_

\_\_\_\_\_

\_\_\_\_\_

\_\_\_\_\_

\_\_\_\_\_

\_\_\_\_\_

6. Сводка о итогах государственного экзамена:

№/п.	Показатели	Всего		Формы обучения					
				очная		Очно – заочная		заочная	
		Кол- во	%	Кол- во	%	Кол- во	%	Кол- во	%
1	Допущено студентов к государственному экзамену								
2	Присутствовало студентов на государственном экзамене								
3	Результаты:								
	отлично								
	хорошо								
	удовлетворительно								
	неудовлетворительно								

«\_\_» \_\_\_\_\_ 20 г.

Подпись \_\_\_\_\_



Федеральное государственное бюджетное образовательное  
учреждение высшего образования  
«Московский авиационный институт  
(национальный исследовательский университет)»

**Положение о государственной итоговой аттестации выпускников**

**МАИ-021-СМК-ПОЛ-001**

**Приложение №6**  
(двухсторонняя печать)



Федеральное государственное бюджетное образовательное  
учреждение высшего образования  
«Московский авиационный институт  
(национальный исследовательский университет)»

**Отчет**

**председателя государственной экзаменационной комиссии  
об итогах защит выпускных квалификационных работ**

**Специальность (направление подготовки)** \_\_\_\_\_

**Специализация/Профиль направления (для бакалавров)/Магистерская программа (для магистров):** \_\_\_\_\_

1. Состав государственной экзаменационной комиссии (ГЭК):

Председатель комиссии: \_\_\_\_\_  
(Фамилия Имя Отчество)

(ученая степень, ученое звание, должность и место работы)

Состав государственной экзаменационной комиссии утвержден приказом

№ \_\_\_\_\_ «\_\_\_\_\_» \_\_\_\_\_ 20\_\_ года.

2. Период работы ГЭК, количество заседаний.

ГЭК кафедры \_\_\_\_\_ по специальности/направлению \_\_\_\_\_ работала с \_\_\_\_\_ по \_\_\_\_\_

Проведено \_\_\_\_\_ заседания: (даты) \_\_\_\_\_

3. Характеристика общего уровня выполненных выпускных квалификационных работ

\_\_\_\_\_  
\_\_\_\_\_  
\_\_\_\_\_  
\_\_\_\_\_  
\_\_\_\_\_

4. Недостатки, выявленные в ходе защит выпускных квалификационных работ

\_\_\_\_\_  
\_\_\_\_\_  
\_\_\_\_\_  
\_\_\_\_\_  
\_\_\_\_\_

5. Из руководителей выпускных квалификационных работ следует отметить:

\_\_\_\_\_  
\_\_\_\_\_  
\_\_\_\_\_  
\_\_\_\_\_  
\_\_\_\_\_



Федеральное государственное бюджетное  
учреждение высшего образования  
«Московский авиационный институт  
(национальный исследовательский университет)»

**Положение о государственной итоговой аттестации выпускников**

**МАИ-021-СМК-ПОЛ-001**

6. Предложения и рекомендации для улучшения подготовки студентов по данной специальности (направлению подготовки) \_\_\_\_\_

7. Сводка о результатах защит:

№/п	Показатели	Всего		Формы обучения					
				очная		очно-заочная		заочная	
		КОЛ-ВО	%	КОЛ-ВО	%	КОЛ-ВО	%	КОЛ-ВО	%
1	Принято к защите: выпускных квалификационных работ								
	магистерских диссертаций								
2	Защищено: выпускных квалификационных работ								
	магистерских диссертаций								
3	Результаты защит:								
	отлично								
	хорошо								
	удовлетворительно								
4	неудовлетворительно								
	Количество дипломов "с отличием"								
	Количество работ, выполненных:								
	по темам, предложенным студентами								
5	по заявкам предприятий								
	в области фундаментальных и поисковых научных исследований								
	Количество работ, рекомендованных:								
6	к опубликованию								
	к внедрению								
	внедренных								
7	Получено рекомендаций в магистратуру (для бакалавров)								
8	Получено рекомендаций в аспирантуру (для специалистов и магистров)								

«\_\_» \_\_\_\_\_ 20 г.

Подпись \_\_\_\_\_





Федеральное государственное бюджетное образовательное  
учреждение высшего образования  
«Московский авиационный институт  
(национальный исследовательский университет)»

**Положение о государственной итоговой аттестации выпускников**

**МАИ-021-СМК-ПОЛ-001**

**Приложение №7**  
(двухсторонняя печать)



Федеральное государственное бюджетное образовательное  
учреждение высшего образования  
«Московский авиационный институт  
(национальный исследовательский университет)»

**ПРОТОКОЛ № \_\_\_\_\_**  
**заседания государственной экзаменационной комиссии**

«\_\_» \_\_\_\_\_ 20\_\_ г. \_\_\_\_ час. \_\_\_\_ мин. до \_\_\_\_ час. \_\_\_\_ мин.

По приему государственного экзамена студента (ки)

\_\_\_\_\_ (фамилия, имя, отчество)

Группа \_\_\_\_\_

Специальность (направление подготовки) \_\_\_\_\_

**ПРИСУТСТВОВАЛИ:**

Председатель \_\_\_\_\_

\_\_\_\_\_ (фамилия, инициалы)

Члены ГЭК \_\_\_\_\_

\_\_\_\_\_ (фамилия, инициалы)

**В ГЭК ПРЕДСТАВЛЕНЫ СЛЕДУЮЩИЕ МАТЕРИАЛЫ:**

1. Справка деканата факультета № (института, филиала) \_\_\_\_ о сданных студентом (кой) \_\_\_\_\_  
\_\_\_\_\_ экзаменах и зачетах и о выполнении им (ею) требований учебного плана.

\_\_\_\_\_ (фамилия, инициалы)

2. Экзаменационный билет № \_\_\_\_\_ .

3. Ответы на вопросы на \_\_\_\_\_ листах.

После рассмотрения письменных ответов на вопросы билета студенту (ке) были заданы следующие дополнительные вопросы (фамилия и инициалы лица, задавшего вопрос, содержание вопроса):

1. \_\_\_\_\_

2. \_\_\_\_\_

3. \_\_\_\_\_

4. \_\_\_\_\_

**«РЕШЕНИЕ ГЭК»**

1. Признать, что студент (ка) \_\_\_\_\_

\_\_\_\_\_ (фамилия, имя, отчество)

заслуживает за государственный экзамен оценку \_\_\_\_\_

2. Отметить, что \_\_\_\_\_

\_\_\_\_\_ (характеристика ответов на вопросы билета и дополнительные вопросы)

Председатель ГЭК \_\_\_\_\_

\_\_\_\_\_ (фамилия, инициалы)

\_\_\_\_\_ (подпись)



Федеральное государственное бюджетное образовательное  
учреждение высшего образования  
«Московский авиационный институт  
(национальный исследовательский университет)»

**Положение о государственной итоговой аттестации выпускников**

**МАИ-021-СМК-ПОЛ-001**

Члены ГЭК

\_\_\_\_\_  
(фамилия, инициалы)

\_\_\_\_\_  
(подпись)

\_\_\_\_\_  
(фамилия, инициалы)

\_\_\_\_\_  
(подпись)

\_\_\_\_\_  
(фамилия, инициалы)

\_\_\_\_\_  
(подпись)

\_\_\_\_\_  
(фамилия, инициалы)

\_\_\_\_\_  
(подпись)

\_\_\_\_\_  
(фамилия, инициалы и должность лица, составляющего протокол)

\_\_\_\_\_  
(подпись)



Федеральное государственное бюджетное образовательное  
учреждение высшего образования  
«Московский авиационный институт  
(национальный исследовательский университет)»

**Положение о государственной итоговой аттестации выпускников**

**МАИ-021-СМК-ПОЛ-001**

**Приложение №8**  
(двухсторонняя печать)



Федеральное государственное бюджетное образовательное  
учреждение высшего образования  
«Московский авиационный институт  
(национальный исследовательский университет)»

**ПРОТОКОЛ № \_\_\_\_\_**  
**заседания государственной экзаменационной комиссии**

«\_\_» \_\_\_\_\_ 20\_\_ г. \_\_\_\_ час. \_\_\_\_ мин. до \_\_\_\_ час. \_\_\_\_ мин.

По рассмотрению выпускной квалификационной работы студента (ки)

\_\_\_\_\_  
(Фамилия, имя, отчество)

на тему \_\_\_\_\_

**ПРИСУТСТВОВАЛИ:**

Председатель \_\_\_\_\_

(фамилия, инициалы)

Члены ГЭК \_\_\_\_\_

(фамилия, инициалы)

**ВЫПУСКНАЯ КВАЛИФИКАЦИОННАЯ РАБОТА ВЫПОЛНЕНА:**

Под руководством \_\_\_\_\_

При консультации \_\_\_\_\_

При рецензировании \_\_\_\_\_

**В ГЭК ПРЕДСТАВЛЕНЫ СЛЕДУЮЩИЕ МАТЕРИАЛЫ:**

1. Справка деканата факультета № (дирекцией института) \_\_\_\_ о сданных студентом (кой) \_\_\_\_\_  
\_\_\_\_\_ экзаменах и зачетах

(фамилия, инициалы)

и о выполнении им (ею) требований учебного плана.

2. Расчетно-пояснительная записка на \_\_\_\_\_ листах.

3. Иллюстративно-графический материал на \_\_\_\_\_ листах.

4. Отзыв руководителя \_\_\_\_\_

(фамилия, инициалы)

5. Отзыв(ы) консультанта(ов) \_\_\_\_\_

(фамилия, инициалы)

6. Заключение рецензента \_\_\_\_\_

(фамилия, инициалы)

После сообщения о выполненной выпускной квалификационной работе (в течение \_\_\_\_ мин.) студенту (ке) заданы следующие вопросы:

1. \_\_\_\_\_  
(фамилия и инициалы лица, задавшего вопрос, содержание вопроса)

2. \_\_\_\_\_

3. \_\_\_\_\_



Федеральное государственное бюджетное образовательное  
учреждение высшего образования  
«Московский авиационный институт  
(национальный исследовательский университет)»

**Положение о государственной итоговой аттестации выпускников**

**МАИ-021-СМК-ПОЛ-001**

4. \_\_\_\_\_

**«РЕШЕНИЕ ГЭК»**

1. Признать, что студент (ка) \_\_\_\_\_  
(Фамилия, имя, отчество)

выполнил (ла) и защитил (ла) выпускную квалификационную работу с оценкой \_\_\_\_\_

2. Присвоить \_\_\_\_\_  
(Фамилия, имя, отчество)

квалификацию \_\_\_\_\_  
по специальности \_\_\_\_\_

3. Отметить, что \_\_\_\_\_

4. Выдать диплом \_\_\_\_\_ **специалиста** \_\_\_\_\_  
(бакалавра/специалиста, с отличием/без отличия)

Председатель ГЭК

Члены ГЭК

_____	_____
(фамилия, инициалы)	(подпись)
_____	_____
(фамилия, инициалы)	(подпись)
_____	_____
(фамилия, инициалы)	(подпись)
_____	_____
(фамилия, инициалы)	(подпись)
_____	_____
(фамилия, инициалы)	(подпись)
_____	_____
(фамилия, инициалы)	(подпись)
_____	_____
(фамилия, инициалы)	(подпись)
_____	_____
(фамилия, инициалы)	(подпись)
_____	_____
(фамилия, инициалы и должность лица, составляющего протокол)	(подпись)



Федеральное государственное бюджетное образовательное  
учреждение высшего образования  
«Московский авиационный институт  
(национальный исследовательский университет)»

**Положение о государственной итоговой аттестации выпускников**

**МАИ-021-СМК-ПОЛ-001**

**Приложение №9**

(двухсторонняя печать)



Федеральное государственное бюджетное образовательное  
учреждение высшего образования  
«Московский авиационный институт  
(национальный исследовательский университет)»

**ПРОТОКОЛ № \_\_\_\_\_**

**заседания государственной экзаменационной комиссии**

«\_\_» **20** г. **час.** **мин.** до **час.** **мин.**

По рассмотрению выпускной квалификационной работы магистра (магистерской диссертации) студента  
(ки) \_\_\_\_\_

(Фамилия, имя, отчество)

на тему \_\_\_\_\_

**ПРИСУТСТВОВАЛИ:**

Председатель \_\_\_\_\_

(фамилия, инициалы)

Члены ГЭК \_\_\_\_\_

(фамилия, инициалы)

**ВЫПУСКНАЯ КВАЛИФИКАЦИОННАЯ РАБОТА МАГИСТРА  
(МАГИСТЕРСКАЯ ДИССЕРТАЦИЯ) ВЫПОЛНЕНА:**

Под руководством \_\_\_\_\_

При консультации \_\_\_\_\_

При рецензировании \_\_\_\_\_

**В ГЭК ПРЕДСТАВЛЕНЫ СЛЕДУЮЩИЕ МАТЕРИАЛЫ:**

1. Справка деканата факультета (дирекцией института) № \_\_\_\_ о сданных студентом (кой) \_\_\_\_\_

экзаменах и зачетах

(фамилия, инициалы)

и о выполнении им (ею) требований учебного плана.

2. Расчетно-пояснительная записка на \_\_\_\_\_ листах.

3. Иллюстративно-графический материал на \_\_\_\_\_ листах.

4. Отзыв руководителя \_\_\_\_\_

(фамилия, инициалы)

5. Отзыв(ы) консультанта(ов) \_\_\_\_\_

(фамилия, инициалы)

6. Заключение рецензента \_\_\_\_\_

(фамилия, инициалы)

После сообщения о выполненной диссертации (в течение \_\_\_\_ мин.) студенту (ке) заданы следующие вопросы:

1. \_\_\_\_\_  
(фамилия и инициалы лица, задавшего вопрос, содержание вопроса)

2. \_\_\_\_\_

3. \_\_\_\_\_





Федеральное государственное бюджетное образовательное  
учреждение высшего образования  
«Московский авиационный институт  
(национальный исследовательский университет)»

**Положение о государственной итоговой аттестации выпускников**

**МАИ-021-СМК-ПОЛ-001**

4. \_\_\_\_\_

**«РЕШЕНИЕ ГЭК»**

1. Признать, что студент (ка) \_\_\_\_\_  
(Фамилия, имя, отчество)

выполнил (ла) и защитил (ла) (выпускную квалификационную работу магистра) магистерскую диссертацию с оценкой \_\_\_\_\_

2. Присвоить \_\_\_\_\_  
(Фамилия, имя, отчество)

степень \_\_\_\_\_

по направлению \_\_\_\_\_

программа \_\_\_\_\_

3. Отметить, что \_\_\_\_\_

4. Выдать диплом \_\_\_\_\_ **магистра** \_\_\_\_\_  
(с отличием/без отличия)


Председатель ГЭК

Члены ГЭК


_____	(фамилия, инициалы)	_____	(подпись)
_____	(фамилия, инициалы)	_____	(подпись)
_____	(фамилия, инициалы)	_____	(подпись)
_____	(фамилия, инициалы)	_____	(подпись)
_____	(фамилия, инициалы)	_____	(подпись)
_____	(фамилия, инициалы)	_____	(подпись)
_____	(фамилия, инициалы)	_____	(подпись)
_____	(фамилия, инициалы)	_____	(подпись)
_____	(фамилия, инициалы)	_____	(подпись)
_____	(фамилия, инициалы)	_____	(подпись)
_____	(фамилия, инициалы)	_____	(подпись)

\_\_\_\_\_ (фамилия, инициалы и должность лица, составляющего протокол)

\_\_\_\_\_ (подпись)

	Федеральное государственное бюджетное образовательное учреждение высшего образования «Московский авиационный институт (национальный исследовательский университет)»
	<b>Положение о государственной итоговой аттестации выпускников</b>
	<b>МАИ-021-СМК-ПОЛ-001</b>

**Приложение №10**  
(двухсторонняя печать)

	Федеральное государственное бюджетное образовательное учреждение высшего образования «Московский авиационный институт (национальный исследовательский университет)»
	<b>ПРОТОКОЛ № _____</b>
	<b>заседания государственной экзаменационной комиссии</b>

«\_\_» \_\_\_\_ 20\_\_ г. \_\_\_\_ час. \_\_\_\_ мин. до \_\_\_\_ час. \_\_\_\_ мин.

По рассмотрению выпускной квалификационной работы бакалавра студента (ки)

\_\_\_\_\_  
(Фамилия, имя, отчество)

на тему \_\_\_\_\_

\_\_\_\_\_

#### ПРИСУТСТВОВАЛИ:

Председатель \_\_\_\_\_  
(фамилия, инициалы)

Члены ГЭК \_\_\_\_\_  
(фамилия, инициалы)

\_\_\_\_\_  
\_\_\_\_\_  
\_\_\_\_\_

#### ВЫПУСКНАЯ КВАЛИФИКАЦИОННАЯ РАБОТА БАКАЛАВРА ВЫПОЛНЕНА:

Под руководством \_\_\_\_\_

При консультации \_\_\_\_\_

При рецензировании \_\_\_\_\_

#### В ГЭК ПРЕДСТАВЛЕНЫ СЛЕДУЮЩИЕ МАТЕРИАЛЫ:

1. Справка деканата факультета № (дирекцией института) \_\_\_\_ о сданных студентом (кой) \_\_\_\_\_ экзаменах и зачетах

\_\_\_\_\_  
(фамилия, инициалы)

и о выполнении им (ею) требований учебного плана.

2. Расчетно-пояснительная записка на \_\_\_\_\_ листах.

3. Иллюстративно-графический материал на \_\_\_\_\_ листах.

4. Отзыв руководителя \_\_\_\_\_  
(фамилия, инициалы)

5. Отзыв(ы) консультанта(ов) \_\_\_\_\_  
(фамилия, инициалы)

6. Заключение рецензента \_\_\_\_\_  
(фамилия, инициалы)

После сообщения о выполненной выпускной квалификационной работе (в течение \_\_\_\_ мин.) студенту (ке) заданы следующие вопросы:

1. \_\_\_\_\_  
(фамилия и инициалы лица, задавшего вопрос, содержание вопроса)

2. \_\_\_\_\_



Федеральное государственное бюджетное образовательное  
учреждение высшего образования  
«Московский авиационный институт  
(национальный исследовательский университет)»

**Положение о государственной итоговой аттестации выпускников**

**МАИ-021-СМК-ПОЛ-001**

3. \_\_\_\_\_

4. \_\_\_\_\_

**«РЕШЕНИЕ ГЭК»**

1. Признать, что студент (ка) \_\_\_\_\_  
(Фамилия, имя, отчество)

выполнил (ла) и защитил (ла) выпускную квалификационную работу с оценкой \_\_\_\_\_

2. Присвоить \_\_\_\_\_  
(Фамилия, имя, отчество)

степень \_\_\_\_\_

по направлению \_\_\_\_\_

3. Отметить, что \_\_\_\_\_

4. Выдать диплом \_\_\_\_\_ бакалавра  
(бакалавра/специалиста, с отличием/без отличия)

Председатель ГЭК

Члены ГЭК

\_\_\_\_\_  
(фамилия, инициалы)

\_\_\_\_\_  
(подпись)

\_\_\_\_\_  
(фамилия, инициалы)

\_\_\_\_\_  
(подпись)

\_\_\_\_\_  
(фамилия, инициалы)

\_\_\_\_\_  
(подпись)

\_\_\_\_\_  
(фамилия, инициалы)

\_\_\_\_\_  
(подпись)

\_\_\_\_\_  
(фамилия, инициалы)

\_\_\_\_\_  
(подпись)

\_\_\_\_\_  
(фамилия, инициалы)

\_\_\_\_\_  
(подпись)

\_\_\_\_\_  
(фамилия, инициалы)

\_\_\_\_\_  
(подпись)

\_\_\_\_\_  
(фамилия, инициалы)

\_\_\_\_\_  
(подпись)

\_\_\_\_\_  
(фамилия, инициалы)

\_\_\_\_\_  
(подпись)

\_\_\_\_\_  
(фамилия, инициалы)

\_\_\_\_\_  
(подпись)

\_\_\_\_\_  
(фамилия, инициалы)

\_\_\_\_\_  
(подпись)

\_\_\_\_\_  
(фамилия, инициалы и должность лица, составляющего протокол)

\_\_\_\_\_  
(подпись)



Федеральное государственное бюджетное образовательное  
учреждение высшего образования  
«Московский авиационный институт  
(национальный исследовательский университет)»

Положение о государственной итоговой аттестации выпускников

МАИ-021-СМК-ПОЛ-001

Приложение №11



МИНИСТЕРСТВО ОБРАЗОВАНИЯ И НАУКИ РОССИЙСКОЙ ФЕДЕРАЦИИ

ФЕДЕРАЛЬНОЕ ГОСУДАРСТВЕННОЕ БЮДЖЕТНОЕ ОБРАЗОВАТЕЛЬНОЕ  
УЧРЕЖДЕНИЕ ВЫСШЕГО ОБРАЗОВАНИЯ  
«МОСКОВСКИЙ АВИАЦИОННЫЙ ИНСТИТУТ  
(национальный исследовательский университет)»

Факультет (институт, филиал) \_\_\_\_\_ Кафедра \_\_\_\_\_

Направление подготовки \_\_\_\_\_ Группа \_\_\_\_\_

Квалификация (степень) \_\_\_\_\_ бакалавр \_\_\_\_\_

## ВЫПУСКНАЯ КВАЛИФИКАЦИОННАЯ РАБОТА БАКАЛАВРА

На тему: \_\_\_\_\_

\_\_\_\_\_

\_\_\_\_\_

\_\_\_\_\_

Автор квалификационной работы \_\_\_\_\_ (\_\_\_\_\_) (Фамилия, имя, отчество)

Руководитель \_\_\_\_\_ (\_\_\_\_\_) (Фамилия, имя, отчество)

Консультант \_\_\_\_\_ (\_\_\_\_\_) (Фамилия, имя, отчество)

Консультант \_\_\_\_\_ (\_\_\_\_\_) (Фамилия, имя, отчество)

Рецензент \_\_\_\_\_ (\_\_\_\_\_) (Фамилия, имя, отчество)

**К защите допустить**

Зав. кафедрой \_\_\_\_\_ (\_\_\_\_\_) (Фамилия, инициалы)

“\_\_” \_\_\_\_\_ 20\_\_ г.

Москва 20 г.



Федеральное государственное бюджетное образовательное  
учреждение высшего образования  
«Московский авиационный институт  
(национальный исследовательский университет)»

Положение о государственной итоговой аттестации выпускников

МАИ-021-СМК-ПОЛ-001

Приложение №12



МИНИСТЕРСТВО ОБРАЗОВАНИЯ И НАУКИ РОССИЙСКОЙ ФЕДЕРАЦИИ

ФЕДЕРАЛЬНОЕ ГОСУДАРСТВЕННОЕ БЮДЖЕТНОЕ ОБРАЗОВАТЕЛЬНОЕ  
УЧРЕЖДЕНИЕ ВЫСШЕГО ОБРАЗОВАНИЯ  
«МОСКОВСКИЙ АВИАЦИОННЫЙ ИНСТИТУТ  
(национальный исследовательский университет)»

Факультет (институт, филиал) \_\_\_\_\_ Кафедра \_\_\_\_\_

Направление подготовки \_\_\_\_\_ Группа \_\_\_\_\_

Квалификация (степень) \_\_\_\_\_ бакалавр \_\_\_\_\_

## РАЗДАТОЧНЫЙ МАТЕРИАЛ

### К

## ВЫПУСКНОЙ КВАЛИФИКАЦИОННОЙ РАБОТЕ БАКАЛАВРА

На тему: \_\_\_\_\_

\_\_\_\_\_

\_\_\_\_\_

\_\_\_\_\_

Автор квалификационной работы \_\_\_\_\_ (\_\_\_\_\_) (Фамилия, имя, отчество)

Руководитель \_\_\_\_\_ (\_\_\_\_\_) (Фамилия, имя, отчество)

Консультант \_\_\_\_\_ (\_\_\_\_\_) (Фамилия, имя, отчество)

Консультант \_\_\_\_\_ (\_\_\_\_\_) (Фамилия, имя, отчество)

Рецензент \_\_\_\_\_ (\_\_\_\_\_) (Фамилия, имя, отчество)

### К защите допустить

Зав. кафедрой \_\_\_\_\_ (\_\_\_\_\_) (Фамилия, инициалы)

“\_\_” \_\_\_\_\_ 20\_\_ г.

Москва 20\_\_ г.



Федеральное государственное бюджетное образовательное  
учреждение высшего образования  
«Московский авиационный институт  
(национальный исследовательский университет)»

Положение о государственной итоговой аттестации выпускников

МАИ-021-СМК-ПОЛ-001

Приложение №13



МИНИСТЕРСТВО ОБРАЗОВАНИЯ И НАУКИ РОССИЙСКОЙ ФЕДЕРАЦИИ

ФЕДЕРАЛЬНОЕ ГОСУДАРСТВЕННОЕ БЮДЖЕТНОЕ ОБРАЗОВАТЕЛЬНОЕ  
УЧРЕЖДЕНИЕ ВЫСШЕГО ОБРАЗОВАНИЯ  
«МОСКОВСКИЙ АВИАЦИОННЫЙ ИНСТИТУТ  
(национальный исследовательский университет)»

## О Т З Ы В РУКОВОДИТЕЛЯ

Студент \_\_\_\_\_  
(Фамилия, Имя, Отчество)

Факультет (институт, филиал) \_\_\_\_\_ Кафедра \_\_\_\_\_

Направление подготовки \_\_\_\_\_ Группа \_\_\_\_\_

Квалификация (степень) \_\_\_\_\_ бакалавр \_\_\_\_\_

Наименование темы: \_\_\_\_\_

Руководитель \_\_\_\_\_  
(Фамилия И., О., ученая степень, ученое звание, должность и место работы)

Работа проверена на объем заимствования. % заимствования -

« \_\_\_\_\_ » \_\_\_\_\_ 20 \_\_\_\_ г.

Руководитель \_\_\_\_\_ (подпись)





Федеральное государственное бюджетное образовательное  
учреждение высшего образования  
«Московский авиационный институт  
(национальный исследовательский университет)»

Положение о государственной итоговой аттестации выпускников

МАИ-021-СМК-ПОЛ-001

Приложение №14



МИНИСТЕРСТВО ОБРАЗОВАНИЯ И НАУКИ РОССИЙСКОЙ ФЕДЕРАЦИИ

ФЕДЕРАЛЬНОЕ ГОСУДАРСТВЕННОЕ БЮДЖЕТНОЕ ОБРАЗОВАТЕЛЬНОЕ  
УЧРЕЖДЕНИЕ ВЫСШЕГО ОБРАЗОВАНИЯ  
«МОСКОВСКИЙ АВИАЦИОННЫЙ ИНСТИТУТ  
(национальный исследовательский университет)»

## О Т З Ы В КОНСУЛЬТАНТА

Студент \_\_\_\_\_  
(Фамилия, Имя, Отчество)

Факультет (институт, филиал) \_\_\_\_\_ Кафедра \_\_\_\_\_

Направление подготовки \_\_\_\_\_ Группа \_\_\_\_\_

Квалификация (степень) \_\_\_\_\_ бакалавр

Наименование темы: \_\_\_\_\_

Консультант \_\_\_\_\_  
(Фамилия И.О., ученая степень, ученое звание, должность и место работы)

«\_\_\_\_\_» \_\_\_\_\_ 20 \_\_\_\_ г.

Консультант \_\_\_\_\_  
(подпись)



Федеральное государственное бюджетное  
учреждение высшего образования  
«Московский авиационный институт  
(национальный исследовательский университет)»

Положение о государственной итоговой аттестации выпускников

МАИ-021-СМК-ПОЛ-001

Приложение №15  
(двухсторонняя печать)



МИНИСТЕРСТВО ОБРАЗОВАНИЯ И НАУКИ РОССИЙСКОЙ ФЕДЕРАЦИИ

ФЕДЕРАЛЬНОЕ ГОСУДАРСТВЕННОЕ БЮДЖЕТНОЕ ОБРАЗОВАТЕЛЬНОЕ  
УЧРЕЖДЕНИЕ ВЫСШЕГО ОБРАЗОВАНИЯ  
«МОСКОВСКИЙ АВИАЦИОННЫЙ ИНСТИТУТ  
(национальный исследовательский университет)»

Факультет (институт, филиал) \_\_\_\_\_ Кафедра \_\_\_\_\_

Направление подготовки \_\_\_\_\_ Группа \_\_\_\_\_

Квалификация (степень) \_\_\_\_\_ бакалавр \_\_\_\_\_

УТВЕРЖДАЮ

Зав. кафедрой \_\_\_\_\_

«\_\_\_\_\_» \_\_\_\_\_ 20 г.

## **ЗАДАНИЕ** **на выпускную квалификационную работу ба-** **калавра**

Студенту \_\_\_\_\_

(Фамилия Имя Отчество)

Руководитель \_\_\_\_\_

(Фамилия Имя Отчество)

\_\_\_\_\_ (ученая степень, ученое звание, должность и место работы)

1. Наименование темы: \_\_\_\_\_

2. Срок сдачи студентом законченной работы \_\_\_\_\_

3. Техническое задание и исходные данные к работе

4. Перечень подлежащих разработке разделов и этапы выполнения работы



Федеральное государственное бюджетное образовательное  
учреждение высшего образования  
«Московский авиационный институт  
(национальный исследовательский университет)»

**Положение о государственной итоговой аттестации выпускников**

**МАИ-021-СМК-ПОЛ-001**

№ п/п	Наименование раздела или этапа	Трудоёмкость в % от полной трудоёмкости дипломной работы	Срок выполнения	Примечание
1	2	3	4	5

**5. Перечень иллюстративно-графических материалов:**

№ п/п	Наименование	Количество листов

**6. Исходные материалы и пособия**\_\_\_\_\_

\_\_\_\_\_

\_\_\_\_\_

\_\_\_\_\_

\_\_\_\_\_

\_\_\_\_\_

**7. Дата выдачи задания**\_\_\_\_\_

Руководитель\_\_\_\_\_

(подпись)

Задание принял к исполнению\_\_\_\_\_

(подпись)



Федеральное государственное бюджетное образовательное  
учреждение высшего образования  
«Московский авиационный институт  
(национальный исследовательский университет)»

Положение о государственной итоговой аттестации выпускников

МАИ-021-СМК-ПОЛ-001

Приложение №16



МИНИСТЕРСТВО ОБРАЗОВАНИЯ И НАУКИ РОССИЙСКОЙ ФЕДЕРАЦИИ

ФЕДЕРАЛЬНОЕ ГОСУДАРСТВЕННОЕ БЮДЖЕТНОЕ ОБРАЗОВАТЕЛЬНОЕ  
УЧРЕЖДЕНИЕ ВЫСШЕГО ОБРАЗОВАНИЯ  
«МОСКОВСКИЙ АВИАЦИОННЫЙ ИНСТИТУТ  
(национальный исследовательский университет)»

## ЗАКЛЮЧЕНИЕ РЕЦЕНЗЕНТА О ВЫПУСКНОЙ КВАЛИФИКАЦИОННОЙ РАБОТЕ

студента \_\_\_\_\_  
(Фамилия, Имя, Отчество)

Факультет (институт, филиал) \_\_\_\_\_ Кафедра \_\_\_\_\_

Направление подготовки \_\_\_\_\_ Группа \_\_\_\_\_

Квалификация (степень) \_\_\_\_\_ бакалавр \_\_\_\_\_

Рецензент \_\_\_\_\_  
(Фамилия И.О., ученая степень, ученое звание, должность и место работы)

Отмеченные достоинства: \_\_\_\_\_

---

---

---

---

---

---

---

---

Отмеченные недостатки: \_\_\_\_\_

---

---

---

---

---

---

---

---

Заключение: \_\_\_\_\_

---

---

---

---

«\_\_\_\_\_» \_\_\_\_\_ 20 \_\_\_\_ г.

Рецензент \_\_\_\_\_  
(подпись)



Федеральное государственное бюджетное образовательное  
учреждение высшего образования  
«Московский авиационный институт  
(национальный исследовательский университет)»

Положение о государственной итоговой аттестации выпускников

МАИ-021-СМК-ПОЛ-001

Приложение №17



МИНИСТЕРСТВО ОБРАЗОВАНИЯ И НАУКИ РОССИЙСКОЙ ФЕДЕРАЦИИ

ФЕДЕРАЛЬНОЕ ГОСУДАРСТВЕННОЕ БЮДЖЕТНОЕ ОБРАЗОВАТЕЛЬНОЕ  
УЧРЕЖДЕНИЕ ВЫСШЕГО ОБРАЗОВАНИЯ  
«МОСКОВСКИЙ АВИАЦИОННЫЙ ИНСТИТУТ  
(национальный исследовательский университет)»

Факультет (институт, филиал) \_\_\_\_\_ Кафедра \_\_\_\_\_

Специальность \_\_\_\_\_ Группа \_\_\_\_\_

Квалификация \_\_\_\_\_

## ДИПЛОМНЫЙ ПРОЕКТ

На тему: \_\_\_\_\_

Автор квалификационной работы \_\_\_\_\_ (\_\_\_\_\_) (Фамилия, имя, отчество)

Руководитель \_\_\_\_\_ (\_\_\_\_\_) (Фамилия, имя, отчество)

Консультанты:

а) \_\_\_\_\_ (\_\_\_\_\_) (Фамилия, имя, отчество)

б) \_\_\_\_\_ (\_\_\_\_\_) (Фамилия, имя, отчество)

в) \_\_\_\_\_ (\_\_\_\_\_) (Фамилия, имя, отчество)

Рецензент \_\_\_\_\_ (\_\_\_\_\_) (Фамилия, имя, отчество)

К защите допустить

Зав. кафедрой \_\_\_\_\_ (\_\_\_\_\_) (Фамилия И. О.)

“ ” \_\_\_\_\_ 20\_\_ г.

Москва 20\_\_ г.



Федеральное государственное бюджетное образовательное  
учреждение высшего образования  
«Московский авиационный институт  
(национальный исследовательский университет)»

Положение о государственной итоговой аттестации выпускников

МАИ-021-СМК-ПОЛ-001

Приложение №18

МИНИСТЕРСТВО ОБРАЗОВАНИЯ И НАУКИ РОССИЙСКОЙ ФЕДЕРАЦИИ



ФЕДЕРАЛЬНОЕ ГОСУДАРСТВЕННОЕ БЮДЖЕТНОЕ ОБРАЗОВАТЕЛЬНОЕ  
УЧРЕЖДЕНИЕ ВЫСШЕГО ОБРАЗОВАНИЯ  
«МОСКОВСКИЙ АВИАЦИОННЫЙ ИНСТИТУТ  
(национальный исследовательский университет)»

Факультет (институт, филиал) \_\_\_\_\_ Кафедра \_\_\_\_\_

Специальность \_\_\_\_\_ Группа \_\_\_\_\_

Квалификация \_\_\_\_\_

## ДИПЛОМНАЯ РАБОТА

На тему: \_\_\_\_\_

\_\_\_\_\_

\_\_\_\_\_

\_\_\_\_\_

Автор квалификационной работы \_\_\_\_\_ (\_\_\_\_\_) (Фамилия, имя, отчество)

Руководитель \_\_\_\_\_ (\_\_\_\_\_) (Фамилия, имя, отчество)

Консультанты:

а) \_\_\_\_\_ (\_\_\_\_\_) (Фамилия, имя, отчество)

б) \_\_\_\_\_ (\_\_\_\_\_) (Фамилия, имя, отчество)

в) \_\_\_\_\_ (\_\_\_\_\_) (Фамилия, имя, отчество)

Рецензент \_\_\_\_\_ (\_\_\_\_\_) (Фамилия, имя, отчество))

К защите допустить

Зав. кафедрой \_\_\_\_\_ (\_\_\_\_\_) (Фамилия И. О.)

“\_\_” \_\_\_\_\_ 20\_\_ г.

Москва 20\_\_ г.





Федеральное государственное бюджетное образовательное  
учреждение высшего образования  
«Московский авиационный институт  
(национальный исследовательский университет)»

Положение о государственной итоговой аттестации выпускников

МАИ-021-СМК-ПОЛ-001

Приложение №19



МИНИСТЕРСТВО ОБРАЗОВАНИЯ И НАУКИ РОССИЙСКОЙ ФЕДЕРАЦИИ

ФЕДЕРАЛЬНОЕ ГОСУДАРСТВЕННОЕ БЮДЖЕТНОЕ ОБРАЗОВАТЕЛЬНОЕ  
УЧРЕЖДЕНИЕ ВЫСШЕГО ОБРАЗОВАНИЯ  
«МОСКОВСКИЙ АВИАЦИОННЫЙ ИНСТИТУТ  
(национальный исследовательский университет)»

Факультет (институт, филиал) \_\_\_\_\_ Кафедра \_\_\_\_\_

Специальность \_\_\_\_\_ Группа \_\_\_\_\_

Квалификация \_\_\_\_\_

## РАЗДАТОЧНЫЙ МАТЕРИАЛ К ДИПЛОМНОМУ ПРОЕКТУ

На тему: \_\_\_\_\_

Автор квалификационной работы \_\_\_\_\_ (\_\_\_\_\_) (Фамилия, имя, отчество)

Руководитель \_\_\_\_\_ (\_\_\_\_\_) (Фамилия, имя, отчество)

Консультанты:

а) \_\_\_\_\_ (\_\_\_\_\_) (Фамилия, имя, отчество)

б) \_\_\_\_\_ (\_\_\_\_\_) (Фамилия, имя, отчество)

в) \_\_\_\_\_ (\_\_\_\_\_) (Фамилия, имя, отчество)

Рецензент \_\_\_\_\_ (\_\_\_\_\_) (Фамилия, имя, отчество))

К защите допустить

Зав. кафедрой \_\_\_\_\_ (\_\_\_\_\_) (Фамилия И. О.)

“\_\_” \_\_\_\_\_ 20\_\_ г.

Москва 20\_\_ г.



Федеральное государственное бюджетное образовательное  
учреждение высшего образования  
«Московский авиационный институт  
(национальный исследовательский университет)»

Положение о государственной итоговой аттестации выпускников

МАИ-021-СМК-ПОЛ-001

Приложение №20



МИНИСТЕРСТВО ОБРАЗОВАНИЯ И НАУКИ РОССИЙСКОЙ ФЕДЕРАЦИИ

ФЕДЕРАЛЬНОЕ ГОСУДАРСТВЕННОЕ БЮДЖЕТНОЕ ОБРАЗОВАТЕЛЬНОЕ  
УЧРЕЖДЕНИЕ ВЫСШЕГО ОБРАЗОВАНИЯ  
«МОСКОВСКИЙ АВИАЦИОННЫЙ ИНСТИТУТ  
(национальный исследовательский университет)»

Факультет (институт, филиал) \_\_\_\_\_ Кафедра \_\_\_\_\_

Специальность \_\_\_\_\_ Группа \_\_\_\_\_

Квалификация \_\_\_\_\_

## РАЗДАТОЧНЫЙ МАТЕРИАЛ К ДИПЛОМНОЙ РАБОТЕ

На тему: \_\_\_\_\_  
\_\_\_\_\_  
\_\_\_\_\_

Автор квалификационной работы \_\_\_\_\_ (\_\_\_\_\_) (Фамилия, имя, отчество)

Руководитель \_\_\_\_\_ (\_\_\_\_\_) (Фамилия, имя, отчество)

Консультанты:

а) \_\_\_\_\_ (\_\_\_\_\_) (Фамилия, имя, отчество)

б) \_\_\_\_\_ (\_\_\_\_\_) (Фамилия, имя, отчество)

в) \_\_\_\_\_ (\_\_\_\_\_) (Фамилия, имя, отчество)

Рецензент \_\_\_\_\_ (\_\_\_\_\_) (Фамилия, имя, отчество)

К защите допустить

Зав. кафедрой \_\_\_\_\_ (\_\_\_\_\_) (Фамилия И. О.)

“\_\_” \_\_\_\_\_ 20\_\_ г.

Москва 20\_\_ г.



Федеральное государственное бюджетное образовательное  
учреждение высшего образования  
«Московский авиационный институт  
(национальный исследовательский университет)»

Положение о государственной итоговой аттестации выпускников

МАИ-021-СМК-ПОЛ-001

Приложение №21



МИНИСТЕРСТВО ОБРАЗОВАНИЯ И НАУКИ РОССИЙСКОЙ ФЕДЕРАЦИИ

ФЕДЕРАЛЬНОЕ ГОСУДАРСТВЕННОЕ БЮДЖЕТНОЕ ОБРАЗОВАТЕЛЬНОЕ  
УЧРЕЖДЕНИЕ ВЫСШЕГО ОБРАЗОВАНИЯ  
«МОСКОВСКИЙ АВИАЦИОННЫЙ ИНСТИТУТ  
(национальный исследовательский университет)»

## О Т З Ы В РУКОВОДИТЕЛЯ

Студент \_\_\_\_\_  
(Фамилия, Имя, Отчество)

Факультет (институт, филиал) \_\_\_\_\_ Кафедра \_\_\_\_\_

Специальность \_\_\_\_\_ Группа \_\_\_\_\_

Квалификация \_\_\_\_\_

Наименование темы: \_\_\_\_\_

Руководитель \_\_\_\_\_  
(Фамилия И. О., ученая степень, ученое звание, должность и место работы)

Работа проверена на объем заимствования. % заимствования -

«\_\_\_\_\_» \_\_\_\_\_ 20 г.

Руководитель \_\_\_\_\_ \

(подпись)



Федеральное государственное бюджетное  
учреждение высшего образования  
«Московский авиационный институт  
(национальный исследовательский университет)»

Положение о государственной итоговой аттестации выпускников

МАИ-021-СМК-ПОЛ-001

Приложение №22



МИНИСТЕРСТВО ОБРАЗОВАНИЯ И НАУКИ РОССИЙСКОЙ ФЕДЕРАЦИИ

ФЕДЕРАЛЬНОЕ ГОСУДАРСТВЕННОЕ БЮДЖЕТНОЕ ОБРАЗОВАТЕЛЬНОЕ  
УЧРЕЖДЕНИЕ ВЫСШЕГО ОБРАЗОВАНИЯ  
«МОСКОВСКИЙ АВИАЦИОННЫЙ ИНСТИТУТ  
(национальный исследовательский университет)»

## О Т З Ы В КОНСУЛЬТАНТА

Студент \_\_\_\_\_  
(Фамилия, Имя, Отчество)

Факультет (институт, филиал) \_\_\_\_\_ Кафедра \_\_\_\_\_

Специальность \_\_\_\_\_ Группа \_\_\_\_\_

Квалификация \_\_\_\_\_

Наименование темы: \_\_\_\_\_

Консультант \_\_\_\_\_  
(Фамилия И.О., ученая степень, ученое звание, должность и место работы)

«\_\_\_\_\_» \_\_\_\_\_ 20 \_\_\_\_ г.

Консультант \_\_\_\_\_  
(подпись)



Федеральное государственное бюджетное образовательное  
учреждение высшего образования  
«Московский авиационный институт  
(национальный исследовательский университет)»

Положение о государственной итоговой аттестации выпускников

МАИ-021-СМК-ПОЛ-001

Приложение №23  
(двухсторонняя печать)



МИНИСТЕРСТВО ОБРАЗОВАНИЯ И НАУКИ РОССИЙСКОЙ ФЕДЕРАЦИИ

ФЕДЕРАЛЬНОЕ ГОСУДАРСТВЕННОЕ БЮДЖЕТНОЕ ОБРАЗОВАТЕЛЬНОЕ  
УЧРЕЖДЕНИЕ ВЫСШЕГО ОБРАЗОВАНИЯ  
«МОСКОВСКИЙ АВИАЦИОННЫЙ ИНСТИТУТ  
(национальный исследовательский университет)»

Факультет (институт, филиал) \_\_\_\_\_ Кафедра \_\_\_\_\_

Специальность \_\_\_\_\_ Группа \_\_\_\_\_

Квалификация \_\_\_\_\_

УТВЕРЖДАЮ

Зав. кафедрой \_\_\_\_\_

«\_\_\_\_\_» \_\_\_\_\_ 20 г.

## ЗАДАНИЕ на дипломный проект

Студенту \_\_\_\_\_

(Фамилия Имя Отчество)

Руководитель \_\_\_\_\_

(Фамилия Имя Отчество)

\_\_\_\_\_  
(ученая степень, ученое звание, должность и место работы)

1. Наименование темы: \_\_\_\_\_

\_\_\_\_\_

2. Срок сдачи студентом законченной работы \_\_\_\_\_

3. Техническое задание и исходные данные к работе

\_\_\_\_\_  
\_\_\_\_\_  
\_\_\_\_\_  
\_\_\_\_\_  
\_\_\_\_\_

4. Перечень подлежащих разработке разделов и этапы выполнения работы



Федеральное государственное бюджетное образовательное учреждение высшего образования  
«Московский авиационный институт  
(национальный исследовательский университет)»

**Положение о государственной итоговой аттестации выпускников**

**МАИ-021-СМК-ПОЛ-001**

№ п/п	Наименование раздела или этапа	Трудоёмкость в % от полной трудоёмкости работы	Срок выполнения	Примечание
1	2	3	4	5

**5. Перечень иллюстративно-графических материалов:**

№ п/п	Наименование	Количество листов

**6. Исходные материалы и пособия**


**7. Консультанты по работе с указанием относящихся к ним разделов работы**



Федеральное государственное бюджетное  
учреждение высшего образования  
«Московский авиационный институт  
(национальный исследовательский университет)»

**Положение о государственной итоговой аттестации выпускников**

**МАИ-021-СМК-ПОЛ-001**

Раздел	Консультант	Подпись, дата
		Задание выдал

**8. Дата выдачи задания**\_\_\_\_\_

Руководитель\_\_\_\_\_

(подпись)

Задание принял к исполнению\_\_\_\_\_

(подпись)





Федеральное государственное бюджетное образовательное  
учреждение высшего образования  
«Московский авиационный институт  
(национальный исследовательский университет)»

Положение о государственной итоговой аттестации выпускников

МАИ-021-СМК-ПОЛ-001

Приложение №24  
(двухсторонняя печать)



МИНИСТЕРСТВО ОБРАЗОВАНИЯ И НАУКИ РОССИЙСКОЙ ФЕДЕРАЦИИ

ФЕДЕРАЛЬНОЕ ГОСУДАРСТВЕННОЕ БЮДЖЕТНОЕ ОБРАЗОВАТЕЛЬНОЕ  
УЧРЕЖДЕНИЕ ВЫСШЕГО ОБРАЗОВАНИЯ  
«МОСКОВСКИЙ АВИАЦИОННЫЙ ИНСТИТУТ  
(национальный исследовательский университет)»

Факультет (институт, филиал) \_\_\_\_\_ Кафедра \_\_\_\_\_

Специальность \_\_\_\_\_ Группа \_\_\_\_\_

Квалификация \_\_\_\_\_

УТВЕРЖДАЮ

Зав. кафедрой \_\_\_\_\_

«\_\_\_\_\_» \_\_\_\_\_ 20 г.

## ЗАДАНИЕ на дипломную работу

Студенту \_\_\_\_\_

(Фамилия Имя Отчество)

Руководитель \_\_\_\_\_

(Фамилия Имя Отчество)

\_\_\_\_\_  
(ученая степень, ученое звание, должность и место работы)

1. Наименование темы: \_\_\_\_\_

\_\_\_\_\_

2. Срок сдачи студентом законченной работы \_\_\_\_\_

3. Техническое задание и исходные данные к работе

\_\_\_\_\_  
\_\_\_\_\_  
\_\_\_\_\_

4. Перечень подлежащих разработке разделов и этапы выполнения работы



Федеральное государственное бюджетное  
учреждение высшего образования  
«Московский авиационный институт  
(национальный исследовательский университет)»

**Положение о государственной итоговой аттестации выпускников**

**МАИ-021-СМК-ПОЛ-001**

№ п/п	Наименование раздела или этапа	Трудоёмкость в % от полной трудоёмкости работы	Срок выполнения	Примечание
1	2	3	4	5

**5. Перечень иллюстративно-графических материалов:**

№ п/п	Наименование	Количество листов

**6. Исходные материалы и пособия** \_\_\_\_\_  
\_\_\_\_\_  
\_\_\_\_\_  
\_\_\_\_\_  
\_\_\_\_\_  
\_\_\_\_\_  
\_\_\_\_\_

**7. Консультанты по работе с указанием относящихся к ним разделов работы**

Раздел	Консультант	Подпись, дата
		Задание выдал



Федеральное государственное бюджетное  
учреждение высшего образования  
«Московский авиационный институт  
(национальный исследовательский университет)»

**Положение о государственной итоговой аттестации выпускников**

**МАИ-021-СМК-ПОЛ-001**


**8. Дата выдачи задания** \_\_\_\_\_

Руководитель \_\_\_\_\_

(подпись)

Задание принял к исполнению \_\_\_\_\_

(подпись)



Федеральное государственное бюджетное образовательное  
учреждение высшего образования  
«Московский авиационный институт  
(национальный исследовательский университет)»

Положение о государственной итоговой аттестации выпускников

МАИ-021-СМК-ПОЛ-001

Приложение №25  
(двухсторонняя печать)



МИНИСТЕРСТВО ОБРАЗОВАНИЯ И НАУКИ РОССИЙСКОЙ ФЕДЕРАЦИИ

ФЕДЕРАЛЬНОЕ ГОСУДАРСТВЕННОЕ БЮДЖЕТНОЕ ОБРАЗОВАТЕЛЬНОЕ  
УЧРЕЖДЕНИЕ ВЫСШЕГО ОБРАЗОВАНИЯ  
«МОСКОВСКИЙ АВИАЦИОННЫЙ ИНСТИТУТ  
(национальный исследовательский университет)»

## ЗАКЛЮЧЕНИЕ РЕЦЕНЗЕНТА О ДИПЛОМНОМ ПРОЕКТЕ

студента \_\_\_\_\_  
(Фамилия, Имя, Отчество)

Факультет (институт, филиал) \_\_\_\_\_ Кафедра \_\_\_\_\_

Специальность \_\_\_\_\_ Группа \_\_\_\_\_

Квалификация \_\_\_\_\_

Рецензент \_\_\_\_\_  
(Фамилия И.О., ученая степень, ученое звание, должность и место работы)

### Оценка дипломного проекта

№ п/п	Показатели	Оценки				
		5	4	3	2	•
1.	Актуальность тематики работы					
2.	Степень полноты обзора состояния вопроса и корректность постановки задачи					
3.	Уровень и корректность использования в работе методов исследований, математического моделирования, инженерных расчетов					
4.	Степень комплексности работы, применение в ней знаний естественно-научных, социально-экономических, общепрофессиональных и специальных дисциплин					
5.	Ясность, четкость, последовательность и обоснованность изложения					
6.	Применение современного математического и программного обеспечения, компьютерных технологий в работе					
7.	Качество оформления пояснительной записки (общий уровень грамотности, стиль изложения, качество иллюстраций, соответствие требованиям стандартов					
8.	Объем и качество выполнения графического материала, его соответствие тексту записки и стандартам					
9.	Оригинальность и новизна полученных результатов, научных, конструкторских и технологических решений					

• - не оценивается (трудно оценить)



Федеральное государственное бюджетное образовательное  
учреждение высшего образования  
«Московский авиационный институт  
(национальный исследовательский университет)»

**Положение о государственной итоговой аттестации выпускников**

**МАИ-021-СМК-ПОЛ-001**

**Отмеченные достоинства:** \_\_\_\_\_  
\_\_\_\_\_  
\_\_\_\_\_  
\_\_\_\_\_  
\_\_\_\_\_  
\_\_\_\_\_  
\_\_\_\_\_  
\_\_\_\_\_  
\_\_\_\_\_

**Отмеченные недостатки:** \_\_\_\_\_  
\_\_\_\_\_  
\_\_\_\_\_  
\_\_\_\_\_  
\_\_\_\_\_  
\_\_\_\_\_  
\_\_\_\_\_

**Заключение:** \_\_\_\_\_  
\_\_\_\_\_  
\_\_\_\_\_  
\_\_\_\_\_

«\_\_\_\_\_» \_\_\_\_\_ 20 \_\_\_\_ г.

Рецензент \_\_\_\_\_  
(подпись)



Федеральное государственное бюджетное образовательное  
учреждение высшего образования  
«Московский авиационный институт  
(национальный исследовательский университет)»

Положение о государственной итоговой аттестации выпускников

МАИ-021-СМК-ПОЛ-001

Приложение №26  
(двухсторонняя печать)



МИНИСТЕРСТВО ОБРАЗОВАНИЯ И НАУКИ РОССИЙСКОЙ ФЕДЕРАЦИИ

ФЕДЕРАЛЬНОЕ ГОСУДАРСТВЕННОЕ БЮДЖЕТНОЕ ОБРАЗОВАТЕЛЬНОЕ  
УЧРЕЖДЕНИЕ ВЫСШЕГО ОБРАЗОВАНИЯ  
«МОСКОВСКИЙ АВИАЦИОННЫЙ ИНСТИТУТ  
(национальный исследовательский университет)»

## ЗАКЛЮЧЕНИЕ РЕЦЕНЗЕНТА О ДИПЛОМНОЙ РАБОТЕ

студента \_\_\_\_\_  
(Фамилия, Имя, Отчество)

Факультет (институт, филиал) \_\_\_\_\_ Кафедра \_\_\_\_\_

Специальность \_\_\_\_\_ Группа \_\_\_\_\_

Квалификация \_\_\_\_\_

Рецензент \_\_\_\_\_  
(Фамилия И.О., ученая степень, ученое звание, должность и место работы)

### Оценка дипломной работы

№ п/п	Показатели	Оценки				
		5	4	3	2	•
1.	Актуальность тематики работы					
2.	Степень полноты обзора состояния вопроса и корректность постановки задачи					
3.	Уровень и корректность использования в работе методов исследований, математического моделирования, инженерных расчетов					
4.	Степень комплексности работы, применение в ней знаний естественно-научных, социально-экономических, общепрофессиональных и специальных дисциплин					
5.	Ясность, четкость, последовательность и обоснованность изложения					
6.	Применение современного математического и программного обеспечения, компьютерных технологий в работе					
7.	Качество оформления пояснительной записки (общий уровень грамотности, стиль изложения, качество иллюстраций, соответствие требованиям стандартов					
8.	Объем и качество выполнения графического материала, его соответствие тексту записки и стандартам					
9.	Оригинальность и новизна полученных результатов, научных, конструкторских и технологических решений					

• - не оценивается (трудно оценить)



Федеральное государственное бюджетное образовательное  
учреждение высшего образования  
«Московский авиационный институт  
(национальный исследовательский университет)»

**Положение о государственной итоговой аттестации выпускников**

**МАИ-021-СМК-ПОЛ-001**

**Отмеченные достоинства:** \_\_\_\_\_

---

---

---

---

---

---

---

---

---

---

**Отмеченные недостатки:** \_\_\_\_\_

---

---

---

---

---

---

---

---

**Заключение:** \_\_\_\_\_

---

---

---

---

«\_\_\_\_\_» \_\_\_\_\_ 20 г.

Рецензент \_\_\_\_\_  
(подпись)





Федеральное государственное бюджетное образовательное  
учреждение высшего образования  
«Московский авиационный институт  
(национальный исследовательский университет)»

Положение о государственной итоговой аттестации выпускников

МАИ-021-СМК-ПОЛ-001

Приложение №27



МИНИСТЕРСТВО ОБРАЗОВАНИЯ И НАУКИ РОССИЙСКОЙ ФЕДЕРАЦИИ

ФЕДЕРАЛЬНОЕ ГОСУДАРСТВЕННОЕ БЮДЖЕТНОЕ ОБРАЗОВАТЕЛЬНОЕ  
УЧРЕЖДЕНИЕ ВЫСШЕГО ОБРАЗОВАНИЯ  
«МОСКОВСКИЙ АВИАЦИОННЫЙ ИНСТИТУТ  
(национальный исследовательский университет)»

Факультет (институт, филиал) \_\_\_\_\_ Кафедра \_\_\_\_\_

Направление подготовки \_\_\_\_\_ Группа \_\_\_\_\_

Квалификация (степень) \_\_\_\_\_ магистр \_\_\_\_\_

## ВЫПУСКНАЯ КВАЛИФИКАЦИОННАЯ РАБОТА МАГИСТРА (МАГИСТЕРСКАЯ ДИССЕРТАЦИЯ)

На тему: \_\_\_\_\_  
\_\_\_\_\_  
\_\_\_\_\_

Автор диссертации \_\_\_\_\_ (\_\_\_\_\_)

(Фамилия, имя, отчество)

Научный руководитель \_\_\_\_\_ (\_\_\_\_\_)

(Фамилия, имя, отчество)

Рецензент \_\_\_\_\_ (\_\_\_\_\_)

(Фамилия, имя, отчество)

**К защите допустить**

Зав. кафедрой \_\_\_\_\_ (\_\_\_\_\_)

(Фамилия, инициалы)

“\_\_” \_\_\_\_\_ 20\_\_ г.

Москва 20\_\_ г.



Федеральное государственное бюджетное образовательное  
учреждение высшего образования  
«Московский авиационный институт  
(национальный исследовательский университет)»

Положение о государственной итоговой аттестации выпускников

МАИ-021-СМК-ПОЛ-001

Приложение №28



МИНИСТЕРСТВО ОБРАЗОВАНИЯ И НАУКИ РОССИЙСКОЙ ФЕДЕРАЦИИ

ФЕДЕРАЛЬНОЕ ГОСУДАРСТВЕННОЕ БЮДЖЕТНОЕ ОБРАЗОВАТЕЛЬНОЕ  
УЧРЕЖДЕНИЕ ВЫСШЕГО ОБРАЗОВАНИЯ  
«МОСКОВСКИЙ АВИАЦИОННЫЙ ИНСТИТУТ  
(национальный исследовательский университет)»

Факультет (институт, филиал) \_\_\_\_\_ Кафедра \_\_\_\_\_

Направление подготовки \_\_\_\_\_ Группа \_\_\_\_\_

Квалификация (степень) \_\_\_\_\_ магистр \_\_\_\_\_

**РАЗДАТОЧНЫЙ МАТЕРИАЛ  
К  
ВЫПУСКНОЙ КВАЛИФИКАЦИОННОЙ РАБОТЕ МАГИСТРА  
(МАГИСТЕРСКОЙ ДИССЕРТАЦИИ)**

На тему: \_\_\_\_\_

\_\_\_\_\_

\_\_\_\_\_

Автор диссертации \_\_\_\_\_ (\_\_\_\_\_) (Фамилия, имя, отчество)

Научный руководитель \_\_\_\_\_ (\_\_\_\_\_) (Фамилия, имя, отчество)

Рецензент \_\_\_\_\_ (\_\_\_\_\_) (Фамилия, имя, отчество)

**К защите допустить**

Зав. кафедрой \_\_\_\_\_ (\_\_\_\_\_) (Фамилия, инициалы)

“\_\_” \_\_\_\_\_ 20\_\_ г.

Москва 20\_\_ г.



Федеральное государственное бюджетное образовательное  
учреждение высшего образования  
«Московский авиационный институт  
(национальный исследовательский университет)»

Положение о государственной итоговой аттестации выпускников

МАИ-021-СМК-ПОЛ-001

Приложение №29



МИНИСТЕРСТВО ОБРАЗОВАНИЯ И НАУКИ РОССИЙСКОЙ ФЕДЕРАЦИИ

ФЕДЕРАЛЬНОЕ ГОСУДАРСТВЕННОЕ БЮДЖЕТНОЕ ОБРАЗОВАТЕЛЬНОЕ  
УЧРЕЖДЕНИЕ ВЫСШЕГО ОБРАЗОВАНИЯ  
«МОСКОВСКИЙ АВИАЦИОННЫЙ ИНСТИТУТ  
(национальный исследовательский университет)»

## О Т З Ы В НАУЧНОГО РУКОВОДИТЕЛЯ

Научный руководитель \_\_\_\_\_

(Фамилия И., О., ученая степень, ученое звание, должность и место работы)

Студент \_\_\_\_\_

Факультет (институт, филиал) \_\_\_\_\_

Кафедра \_\_\_\_\_

Направление подготовки \_\_\_\_\_

Группа \_\_\_\_\_

Квалификация (степень) \_\_\_\_\_

магистр

Тема диссертации: \_\_\_\_\_

Работа проверена на объем заимствования. % заимствования - \_\_\_\_\_

«\_\_\_\_\_» \_\_\_\_\_ 20 г.

Руководитель \_\_\_\_\_

(подпись)



Федеральное государственное бюджетное  
учреждение высшего образования  
«Московский авиационный институт  
(национальный исследовательский университет)»

Положение о государственной итоговой аттестации выпускников

МАИ-021-СМК-ПОЛ-001

Приложение №30  
(двухсторонняя печать)



МИНИСТЕРСТВО ОБРАЗОВАНИЯ И НАУКИ РОССИЙСКОЙ ФЕДЕРАЦИИ

ФЕДЕРАЛЬНОЕ ГОСУДАРСТВЕННОЕ БЮДЖЕТНОЕ ОБРАЗОВАТЕЛЬНОЕ  
УЧРЕЖДЕНИЕ ВЫСШЕГО ОБРАЗОВАНИЯ  
«МОСКОВСКИЙ АВИАЦИОННЫЙ ИНСТИТУТ  
(национальный исследовательский университет)»

Факультет (институт, филиал) \_\_\_\_\_ Кафедра \_\_\_\_\_

Специальность \_\_\_\_\_ Группа \_\_\_\_\_

Квалификация \_\_\_\_\_

УТВЕРЖДАЮ

Зав. кафедрой \_\_\_\_\_

«\_\_\_\_\_» \_\_\_\_\_ 20 г.

**ПЛАН РАБОТЫ**  
**над выпускной квалификационной работой магистра**  
**(магистерской диссертацией)**

Студент \_\_\_\_\_

(Фамилия Имя Отчество)

Руководитель \_\_\_\_\_

(Фамилия Имя Отчество)

\_\_\_\_\_ (ученая степень, ученое звание, должность и место работы)

1. Наименование темы: \_\_\_\_\_

2. Срок сдачи студентом законченной работы \_\_\_\_\_

3. Перечень подлежащих разработке разделов и этапы выполнения работы

№ п/п	Наименование раздела или этапа	Трудоёмкость в % от полной трудоёмкости работы	Срок выполнения	Примечание
1	2	3	4	5



Федеральное государственное бюджетное образовательное  
учреждение высшего образования  
«Московский авиационный институт  
(национальный исследовательский университет)»

**Положение о государственной итоговой аттестации выпускников**

**МАИ-021-СМК-ПОЛ-001**


**4. Перечень иллюстративно-графических материалов:**

№ п/п	Наименование	Количество листов

**5. Исходные материалы и пособия**

---

---

---

---

---

---

---

---

**6. Дата составления плана** \_\_\_\_\_

Руководитель \_\_\_\_\_

(подпись)

Студент \_\_\_\_\_

(подпись)



Федеральное государственное бюджетное  
учреждение высшего образования  
«Московский авиационный институт  
(национальный исследовательский университет)»

Положение о государственной итоговой аттестации выпускников

МАИ-021-СМК-ПОЛ-001

Приложение №31



МИНИСТЕРСТВО ОБРАЗОВАНИЯ И НАУКИ РОССИЙСКОЙ ФЕДЕРАЦИИ

ФЕДЕРАЛЬНОЕ ГОСУДАРСТВЕННОЕ БЮДЖЕТНОЕ ОБРАЗОВАТЕЛЬНОЕ  
УЧРЕЖДЕНИЕ ВЫСШЕГО ОБРАЗОВАНИЯ  
«МОСКОВСКИЙ АВИАЦИОННЫЙ ИНСТИТУТ  
(национальный исследовательский университет)»

## ЗАКЛЮЧЕНИЕ РЕЦЕНЗЕНТА О ВЫПУСКНОЙ КВАЛИФИКАЦИОННОЙ РАБОТЕ МАГИСТРА (МАГИСТЕРСКОЙ ДИССЕРТАЦИИ)

студента \_\_\_\_\_  
(Фамилия, Имя, Отчество)

Факультет (институт, филиал) \_\_\_\_\_ Кафедра \_\_\_\_\_

Направление подготовки \_\_\_\_\_ Группа \_\_\_\_\_

Квалификация (степень) \_\_\_\_\_ магистр

Рецензент \_\_\_\_\_  
(Фамилия И.О., ученая степень, ученое звание, должность и место работы)

Отмеченные достоинства: \_\_\_\_\_

\_\_\_\_\_  
\_\_\_\_\_  
\_\_\_\_\_  
\_\_\_\_\_  
\_\_\_\_\_  
\_\_\_\_\_  
\_\_\_\_\_  
\_\_\_\_\_  
\_\_\_\_\_  
\_\_\_\_\_

Отмеченные недостатки: \_\_\_\_\_

\_\_\_\_\_  
\_\_\_\_\_  
\_\_\_\_\_  
\_\_\_\_\_  
\_\_\_\_\_  
\_\_\_\_\_  
\_\_\_\_\_  
\_\_\_\_\_

Заключение: \_\_\_\_\_

\_\_\_\_\_  
\_\_\_\_\_  
\_\_\_\_\_  
\_\_\_\_\_  
\_\_\_\_\_  
\_\_\_\_\_

«\_\_\_\_\_» \_\_\_\_\_ 20 г.

Рецензент \_\_\_\_\_  
(подпись)



Федеральное государственное бюджетное образовательное  
учреждение высшего образования  
«Московский авиационный институт  
(национальный исследовательский университет)»

**Положение о государственной итоговой аттестации выпускников**

**МАИ-021-СМК-ПОЛ-001**

**Приложение №32**



Федеральное государственное бюджетное образовательное  
учреждение высшего образования  
«Московский авиационный институт  
(национальный исследовательский университет)»

**ПРОТОКОЛ ПРЕДЗАЩИТЫ № \_\_\_\_\_  
К ЗАСЕДАНИЮ ГОСУДАРСТВЕННОЙ ЭКЗАМЕНАЦИОННОЙ  
КОМИССИИ**

от «\_\_\_» \_\_\_\_\_ 20\_\_\_ г.

Предзащиту прошли и направлены к рецензенту следующие дипломники:

№/п	№ группы	Фамилия, имя, отчество дипломника	Ф.И.О. рецензента	Место работы, должность, ученая степень, ученое звание
1				
2				
3				
4				
5				
6				
7				
8				
9				
10				

Тексты выпускных квалификационных работ в количестве \_\_\_\_\_ шт. сданы в КДП на проверку на объём заимствования.

Защита выпускной квалификационной работы состоится «\_\_\_» \_\_\_\_\_ 20\_\_\_ г., ауд. \_\_\_\_\_.

Председатель ГЭК \_\_\_\_\_.

Предзащиту  
приняли

\_\_\_\_\_  
(фамилия, инициалы)

\_\_\_\_\_  
(подпись)

\_\_\_\_\_  
(фамилия, инициалы)


\_\_\_\_\_  
(подпись)

\_\_\_\_\_  
(фамилия, инициалы)

\_\_\_\_\_  
(подпись)

	Федеральное государственное бюджетное образовательное учреждение высшего образования «Московский авиационный институт (национальный исследовательский университет)»
	<b>Положение о государственной итоговой аттестации выпускников</b>
	<b>МАИ-021-СМК-ПОЛ-001</b>

**Приложение №33**

	Федеральное государственное бюджетное образовательное учреждение высшего образования «Московский авиационный институт (национальный исследовательский университет)»
	<b>ПРОТОКОЛ ЗАСЕДАНИЯ АПЕЛЛЯЦИОННОЙ КОМИССИИ № _____</b>

от «\_\_» \_\_\_\_\_ 20\_\_ г.

По рассмотрению письменного апелляционного заявления студента (ки)

\_\_\_\_\_ (Фамилия, имя, отчество)  
о решении государственной экзаменационной комиссии по защите выпускной квалификационной работы на тему \_\_\_\_\_

и признании защиты с оценкой \_\_\_\_\_

**ПРИСУТСТВОВАЛИ:**

Председатель \_\_\_\_\_

(фамилия, инициалы)

Члены апелляционной комиссии \_\_\_\_\_

(фамилия, инициалы)

**ПРИГЛАШЕНЫ:**

**В АПЕЛЛЯЦИОННУЮ КОМИССИЮ ПРЕДСТАВЛЕНЫ СЛЕДУЮЩИЕ МАТЕРИАЛЫ:**

\_\_\_\_\_  
\_\_\_\_\_  
\_\_\_\_\_

**РЕШЕНИЕ АПЕЛЛЯЦИОННОЙ КОМИССИИ**

\_\_\_\_\_  
\_\_\_\_\_  
\_\_\_\_\_

Председатель ГАК

Члены ГАК

_____	_____
(фамилия, инициалы)	(подпись)
_____	_____
(фамилия, инициалы)	(подпись)
_____	_____
(фамилия, инициалы)	(подпись)
_____	_____
(фамилия, инициалы)	(подпись)
_____	_____
(фамилия, инициалы)	(подпись)
_____	_____
(фамилия, инициалы)	(подпись)

\_\_\_\_\_ (фамилия, инициалы и должность лица, составляющего протокол)

\_\_\_\_\_ (подпись)

С решением апелляционной комиссии ознакомлен (а).

«\_\_» \_\_\_\_\_ 20\_\_ г. \_\_\_\_\_

(фамилия, инициалы)

\_\_\_\_\_

(подпись)